

MUZEUM JIHOVÝCHODNÍ MORAVY
VE ZLÍNĚ



VÝROČNÍ ZPRÁVA
2013

Obsah:

Úvod	3
Charakteristika MJVM.....	4
Vize – poslání – směřování a vývoj MJVM	5
Struktura odborů MJVM.....	6
Struktura činnosti MJVM.....	7
Vedení MJVM	8
Objekty ve správě MJVM.....	9
Hodnocení činnosti MJVM	14
Výsledky hospodaření MJVM	16
Spolupracovníci – příznivci – dárci	24
MJVM v médiích	27
Fotografie z výstav a akcí	47

ÚVOD

Jestliže rok 2012 je námi označován rokem přelomovým, výjimečným a ojedinělým v celé podstatě pracovních činností Muzea jihovýchodní Moravy ve Zlíně, rok 2013 je završením všeho toho, co bylo naplánováno, připravováno a co se v tomto roce naplnilo. Rokem 2013 se začíná psát nová kapitola v mnohaleté historii zlínského muzea. V tomto roce došlo k přestěhování sídla muzea ze zlínského zámku do nového objektu krajského kulturního a vzdělávacího centra budovy č. 14 BAŤOVA INSTITUTU ve Zlíně.

Výroční zpráva o hospodaření a činnosti Muzea jihovýchodní Moravy ve Zlíně za rok 2013 je opět přehledným shrnutím plnění vizí a programové náplně muzea, nejvýznamnějších pracovních, odborných, kulturních, vzdělávacích a společenských aktivit, ohlednutím za pracovní činnosti jednotlivých odborů a dosažených výsledků v kalendářním roce 2013.



CHARAKTERISTIKA MUZEA JIHOVÝCHODNÍ MORAVY VE ZLÍNĚ

Muzeum jihovýchodní Moravy ve Zlíně, příspěvková organizace vykonává činnosti a plní funkci muzea ve smyslu zákona číslo 122/2000 Sb., o ochraně sbírek muzejní povahy a o změně některých dalších zákonů. Muzeum získává, shromažďuje, trvale uchovává, eviduje a odborně zpracovává sbírky muzejní povahy (přírodnin i lidských výtvorů), umožňuje jejich veřejné užívání, zkoumá prostředí, z něhož jsou sbírkové předměty získávány a poskytuje služby výchovné a vzdělávací pro studijní i vědecké účely.

Muzeum jihovýchodní Moravy:

- MJVM shromažďuje a spravuje sbírky na základě vědeckého poznání a vlastní koncepce sbírkotvorné činnosti ve vědních oborech botanika, zoologie, geologie, národopis, archeologie, historie.
- Vytváří specializované sbírky věnované obuvnictví a cestovatelství.
- Poznatky prezentuje prostřednictvím stálých expozic, výstav, přednášek a publikací.
- Pravidelně pořádá konference, sympozia a semináře: Obuv v historii, Muzeum a škola a jiné.
- Muzeum spravuje veřejně přístupnou knihovnu, se specializovanými fondy, pořizuje odbornou dokumentaci.
- Prezentuje vlastní publikační a přednáškovou činnost, pořádá kulturní a vzdělávací programy, provádí přednáškovou a vzdělávací činnost a veřejné předvádění autorských děl.
- Spolupracuje s tuzemskými i zahraničními partnery.
- Poskytuje odborné a metodické rady veřejným i soukromým institucím a jednotlivcům, badatelům, studentům, kronikářům.
- Soustavně se věnuje práci s dětmi a mládeží.
- Provádí archeologické výzkumy na základě oprávnění ve smyslu zákona č. 20/1987 Sb.
- V oblasti etnografie se soustředí na významné etnografické oblasti Podřevnicko, Valašsko, Luhačovické zálesí a stykové oblasti – Podřevnicko – Valašsko – Haná a Podřevnicko – Slovácko.

VIZE – POSLÁNÍ – SMĚŘOVÁNÍ A VÝVOJ MUZEA JIHOVÝCHODNÍ MORAVY VE ZLÍNĚ

VIZE

Prostřednictvím tvůrčí prezentace a vysoké úrovně poskytovaných služeb nabídnout výsledky sběratelské, výzkumné, odborné a vědecké práce.

POSLÁNÍ

Základním posláním MJVM je poskytnout zázemí pro odborné, vzdělávací a kulturní služby ve všech oblastech předmětné činnosti a přispět k rozvoji volnočasových aktivit občanů všech věkových kategorií, širokou škálou kulturních, vzdělávacích a osvětových programů přispívat k rozšiřování kulturního a historického potenciálu města Zlína a Zlínského kraje.

SMĚŘOVÁNÍ A VÝVOJ

- trvale příkladná a fungující kulturní instituce
- zabezpečení vysoce efektivního provozu
- zajištění kvality a úrovně moderního zázemí a prostředí
- prezentace výsledků sběratelské, výzkumné, odborné a vědecké práce na vysoké úrovni poskytovaných služeb
- prezentace vysoké kulturnosti, chování a jednání

STRUKTURA ODBORŮ MUZEA JIHOVÝCHODNÍ MORAVY VE ZLÍNĚ

- **Ekonomicko obchodní odbor**

- **Odborně vzdělávací odbor**
 - Oddělení společenskovední
 - Oddělení archeologie
 - Oddělení etnografie
 - Oddělení historie
 - Archiv H+Z
 - Oddělení přírodovědné
 - Oddělení geologie/paleontologie
 - Oddělení botaniky
 - Oddělení zoologie
 - Oddělení vzdělávací
 - Knihovna

- **Provozní odbor**
 - Oddělení konzervátorské
 - Oddělení dokumentace a IT
 - Oddělení technické

STRUKTURA ČINNOSTI MUZEA JIHOVÝCHODNÍ MORAVY VE ZLÍNĚ

- **Sbírkotvorná a péče o sbírky**
- **Vědecko-výzkumná**
- **Metodická a edukační**
- **Kulturně-výchovná**
- **Ediční a publikační**
- **Rozvojové aktivity**

VEDENÍ MUZEA JIHOVÝCHODNÍ MORAVY VE ZLÍNĚ

PhDr. Antonín Sobek

ředitel

PhDr. Alena Prudká

vedoucí společenskovedního oddělení

RNDr. Dušan Trávníček

vedoucí přírodovědného odboru

Mgr. Hana Kuslová

vedoucí odborně vzdělávacího odboru

Ing. Milena Dvořáková

vedoucí obchodně ekonomického odboru

Václav Kolesa

vedoucí provozního odboru

Mgr. Miroslava Štýbrová

vedoucí Obuvnického muzea

PhDr. Blanka Petráková

vedoucí Muzea luhačovického Zálesí

OBJEKTY VE SPRÁVĚ MUZEA JIHOVÝCHODNÍ MORAVY VE ZLÍNĚ

- **Zámek Zlín - – do května 2013**
Ředitelství, odborná pracoviště, expozice, výstavy
- **Hrad Malenovice**
Expozice, výstavy, odborná pracoviště
- **Obuvnické muzeum - do srpna 2013**
Expozice, výstavy, odborná pracoviště
- **Baťovský domek**
Expozice, výstavy
- **Muzeum luhačovického Zálesí**
Expozice, výstavy, odborná pracoviště
- **Národní kulturní památník Ploština**
Expozice
- **Jaroslavice - do června 2013**
- **Lhotka**
Archiv H+Z – fondy
- **Otrokovice**
Depozitáře, konzervátorská dílna

MUZEUM JIHOVÝCHODNÍ MORAVY VE ZLÍNĚ

Sídlo do května 2013:

Zámek Zlín

Soudní 1, 762 57 Zlín

Otevírací doba:

denně kromě pondělí,

úterý – neděle 10 – 18 hodin

Nové sídlo od června 2013:

Vavrečkova 7040, 760 01 Zlín

Budova 14 továrního areálu

tel.: 573 032 301

info@muzeum-zlin

<http://muzeum-zlin.cz>

Zámek Zlín - do května 2013

Hrad Malenovice

jedna z nejvýznamnějších historických památek zlínského regionu, byl založen v 2. Polovině 14. století moravským markrabětem Janem Jindřichem. Do poloviny 20. století si hrad udržel funkci obytnou a správní. Návštěvníci se mohou seznámit např. s hradními interiéry (tzv. malovaný sál s pozdně gotickou klenbou a dochovanými nápisy z 1. poloviny 16. století, domácí kaple s malbami z poloviny 18. století, zařízení kanceláře malenovického velkostatku aj.). Zpřístupněna je rovněž hradní věž. Během sezony se na malenovickém hradě konají koncerty, divadelní přestavení a vystoupení skupin historického šermu.



- **Šternberkové v Malenovicích a Pohořelicích 1804 – 1945**
Expozice je věnována historii malenovické větve rodu Šternberků a vývoji malenovického a pohořelického panství za jejich vlády.
- **Hrady jihovýchodní Moravy**
Výstava shrnuje výsledky desetiletého výzkumu archeologického oddělení Muzea jihovýchodní Moravy v zaniklých středověkých hradech regionu. Prezentovaný materiál dokládá úroveň hmotné kultury v prostředí středověkých opevněných sídel. Vystavené předměty hojně doplňují fotografie, mapky a plány, včetně rekonstrukcí předpokládaného vzhledu jednotlivých hradů.
- **Dřevo, proutí, sláma v tradiční rukodělné výrobě**
Expozice umístěná v objektu hájenky před malenovickým hradem prezentuje významnou součást tradiční lidové kultury - domácí zpracování přírodních materiálů. Představeny jsou hotové výrobky se svou funkční i estetickou hodnotou, dokumentovány jsou i výrobní postupy a souhrn dovedností, díky jimž venkovští tvůrci vytvářeli předměty potřebné pro vlastní hospodářství i prodej. Samostatná část expozice je věnována dřevorezbě a tradiční architektuře regionu, v níž se významně uplatnily dřevo i sláma.

- **Řemesla ve starých Malenovicích**

Ukázka vybavení starých řemeslnických dílen a tradičních cechovních artefaktů.

- **Zoologická expozice Zvířata na Zemi a člověk**

Expozice se nachází ve druhém nadzemním patře jižního křídla hradu v Malenovicích. Ve třech renovovaných hradních místnostech jsou představeny a charakterizovány jednotlivé zoogeografické oblasti pomocí vystavených přírodnin, mapek, textů a fotografií. V rámci expozice jsou naznačeny procesy, které rozhodovaly o složení současné zvířeny na naší planetě. Hlavní důraz je položen na prezentaci nejrůznějších preparátů (vycpaniny, kostry, kapalinové preparáty, hmyz v entomologických krabicích) živočichů z celého světa.

Expozice vychází ze zoogeografického konceptu. Návštěvníci při vstupu do každé zoogeografické oblasti mají mapu, kde je příslušné území zvýrazněno, shrnuty jsou tu údaje o klimatu, hlavních vegetačních zónách a vývoji zvířeny. Připojeny jsou fotografie charakteristických krajin, biotopů i zvířat dané oblasti. Tím nejdůležitějším jsou ovšem vystavené preparáty živočichů. Celkem je k vidění 159 vycpaných či jinak preparovaných zvířat a 118 exemplářů exotického hmyzu. Popisky u jednotlivých exponátů kromě jména zvířete a jeho zařazení v zoologickém systému předkládají fakta o způsobu jeho života. Často jsou připojeny různé zajímavosti, popřípadě informace o původu preparátu. Architektonické řešení ctí *genia loci* hradních prostor. Vizuální prožitek umocňuje skutečnost, že preparáty umístěné po obvodu místností neodděluje od návštěvníků žádná bariéra. Uprostřed každého sálu je situována velká vitrína s masivním dřevěným obložením připomínající rám starého obrazu. Kompozice uvnitř vitrín evokují lovecká zátiší, jež jsou vlastní feudálním sídlům.

V expozici je také nastíněna široká škála vztahů mezi lidmi a zvířaty. Na bannerech jsou zpracovaná témata: Zvířata v mýtech a náboženstvích, Člověk – cestovatel, Člověk – lovec, Člověk – vyhubitel, Člověk – vědec, Člověk – ochránce přírody. V edukačním prostoru se nacházejí čtyři dotykové obrazovky s interaktivními programy, kde si návštěvníci mohou vyzkoušet a rozšířit své znalosti. Tři mají formát kvízů s odstupňovanou úrovní obtížnosti – poznávání hlasů zvířat, zařazování živočichů do oblastí jejich výskytu a vybírání správného druhového jména. Čtvrtý program nabízí informace s fotogaleriemi o všech chráněných územích Zlínského kraje.

Sídlo:

Švermova 448, 763 02 Malenovice

telefon: 577 103 379; 577 119 582,

hrad.malenovice@seznam.cz, www.hradmalenovice.cz

Otevřeno:

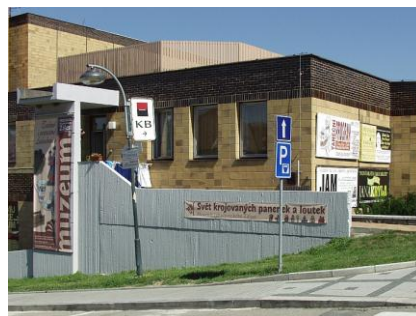
duben, říjen so, ne 10 – 12 a 13 – 16 hodin, skupiny se provádí po předchozí domluvě

květen, září út - ne 10 – 12 a 13 – 17 hodin

Obuvnické muzeum – do srpna 2013

Muzeum luhačovického Zálesí

je centrem poznávání historie a kulturních tradic regionu v okolí Luhačovic. Znamé i neznámé Luhačovice jsou expozicí životního stylu, která v sobě spojuje pohledy na Luhačovice počátku 20. století. Představuje místo jako centrum tradičního národopisného regionu (luhačovické Zálesí), jako místo s výskytem léčivých vod a rozvíjejícím se lázeňstvím a jako specifickou městskou část, vyrůstající mezi vesnicí a lázněmi. Muzeum prostřednictvím nové expozice zveřejňuje hodnotnou národopisnou sbírku luhačovické muzejní společnosti i sběry z posledních let, zaměřené na dokumentaci luhačovického lázeňství a historie obce. Expozici doplňují aktuální krátkodobé výstavy a doprovodné programy pro školy a veřejnost.



Sídlo:

Masarykova 950, 763 26 Luhačovice, telefon : 577 132 883

Otevřeno:

denně kromě pondělí, 9 – 12, 13 – 17

Expozice Bydlení v baťovském Zlíně

Sídlo:

v domku č. p. 1295 ve zlínské čtvrti Nad Ovčírnou, telefon: 737 145 175

Zavřeno



Národní kulturní památka Ploština

V blízkosti Valašských Klobouk, mezi obcemi Vysoké Pole a Drnovice, je místo zvané Ploština, kde až do roku 1945 stávala pasekářská osada, v níž žilo několik desítek lidí. 19. dubna 1945 byla osada za přechovávání a podporu partyzánů vypálena německými okupanty. V plamenech našlo smrt 24 obyvatel. Dominantou celého místa je památník obětem II. světové války a okupace ze zlínského okresu, který byl vybudován k 30. výročí osvobození. Upomínkou na samotnou ploštinskou tragédii je kaple se jmény zavražděných pasekářů. Jeden z místních domků



byl Muzeem jihovýchodní Moravy ve Zlíně zadaptován pro expozice, která je věnována historii protifašistického odboje v okrese. Část expozice je věnována perzekuci civilního obyvatelstva, zahraničnímu odboji východnímu i západnímu a také nacistickým věznicím, koncentračním táborem a obětem rasové perzekuce. Závěr expozice tvoří informace o osvobozovacích bojích v okrese.

Otevřeno:

pondělí zavřeno, květen – říjen so, ne 9 – 12, 13 – 16 hodin, út, pá pouze objednané návštěvy.

Kontakt tel.: +420 732 380 535, 577 350 812

HODNOCENÍ ČINNOSTI MUZEA JIHOVÝCHODNÍ MORAVY VE ZLÍNĚ

Muzeum jihovýchodní Moravy mělo svá pracoviště a odbory dlouhou dobu roztroušené na různých místech Zlínského kraje. Díky rekonstrukci továrních budov 14 a 15 bývalého Baťova továrního areálu a tím spojeného vzniku 14|15 BAŤOVA INSTITUTU ve Zlíně, získalo muzeum konečně důstojné a moderně vybavené prostory pro svou práci a prezentaci výsledků své činnosti. V nových prostorách získalo muzeum také vhodné zázemí pro realizaci široké škály vzdělávacích programů pro všechny věkové kategorie zájemců. Díky rozsáhlému prostoru se původně samostatná témata cestovatelství, filmu, historické a exotické obuvi stala součástí nové unikátní expozice představující baťovský styl v jeho plné šíři s názvem PRINCIP BAŤA: DNES FANTAZIE, ZÍTRA SKUTEČNOST, která je doplněna o řadu interaktivních a edukativních prvků. Kromě ní byla vytvořena ještě další nová expozice FRANTIŠEK BARTOŠ: JAZYKOVĚDEC, PEDAGOG, ETNOGRAF. V neposlední řadě byly otevřeny a zpřístupněny také prostory pro krátkodobé výstavy a vzdělávací činnost.

Změna muzejního sídla, otevření nových expozic, opuštění a vystěhování z pronajatých objektů ze zlínského zámku, Jaroslavice a Obuvnického muzea, částečně z Ploštiny a postupné stěhování sbírek do nového depozitáře v Otrokovicích, byl heroickým úkolem, jehož se pracovníci muzea se ctí zhostili.

Muzeum jihovýchodní Moravy souběžně plnilo i další úkoly vyplývající z PLÁNU ČINNOSTI MUZEA 2013, jenž vychází z dlouhodobé KONCEPCE ROZVOJE MjvM ve Zlíně schválené zřizovatelem Zlínským krajem.

Výroční zpráva o hospodaření a činnosti Muzea jihovýchodní Moravy ve Zlíně je podrobným shrnutím výsledků předmětné i doplňkové činnosti odborných týmů i jednotlivých pracovníků. Obsáhle vypovídá o vědecko-výzkumné a odborné činnosti, metodické a edukační činnosti, kulturně-vzdělávacích aktivitách, ediční a publikační činnosti i o rozvojových aktivitách muzea.

Z přehledu stojí připomenout již citované nové expozice PRINCIP BAŤA: DNES FANTAZIE, ZÍTRA SKUTEČNOST A FRANTIŠEK BARTOŠ: JAZYKOVĚDEC, PEDAGOG, ETNOGRAF, jež jsou umístěny v budově č. 14 BAŤOVA INSTITUTU. Dále novou zoologickou expozici ZVÍŘATA NA ZEMI A ČLOVĚK umístěnou na hradě Malenovice.

Muzeum jihovýchodní Moravy ve Zlíně, vědomo si kvality práce na náročných projektech, přihlásilo nové expozice PRINCIP BAŤA: DNES FANTAZIE, ZÍTRA SKUTEČNOST a ZVÍŘATA NA ZEMI A ČLOVĚK do národní soutěže GLORIA MUSAEALIS za rok 2013.

Z výstavních aktivit jsou nepřehlédnutelné krátkodobé výstavy MÍSTO ČINU (výstava o historii policejního sboru na Zlínsku), CYRILOMETODĚJSKÝ VELEHRAD ve spolupráci se Slováckým muzeem Uherské Hradiště. Dále výstava FOTOGRAFIÍ s vyhodnocením v cyklu FOTOSOUTĚŽ. Výstava VÝROČNÍ OBCHŮZKY představila etnografickou dokumentační kresbu – výsledky etnografických výzkumů MjvM. Interiéry lidové architektury přiblížila jedinečná výstava LIDOVÁ ARCHITEKTURA OČIMA VÝTVARNÍKŮ. Velkou pozornost veřejnosti na sebe soustředila výstava PŮVAB NAŠICH BETLÉMŮ a mimořádná akce VÁNOCE V MUZEU.

Muzeum jihovýchodní Moravy ve Zlíně se prezentovalo i v zahraničí s výstavou obuvi z produkce firmy Baťa s názvem DÁVNÉ STOPY – NOVÉ CESTY, která se uskutečnila v rakouských městech Bad Leonfelden a Freistadt a na Slovensku s výstavou historických oděvů, obuvi a doplňků s názvem ACH, TIE ŽENY MÁRNIVÉ v Hornonitranském múzeu v Prievidzi.

Celoročně probíhala řada samostatných akcí:

Muzejní čtvrtky, Archeologického klubu, Klubu přátel výtvarného umění a knihy, spolupráce se zájmovými spolky a organizacemi tělesně postižených, včetně pořádání krátkých výstavek.

Muzeum jihovýchodní Moravy ve Zlíně se zapojilo do aktivit celokrajského a republikového významu: KONFERENCE MUZEUM A ŠKOLA, DEN ZEMĚ, DEN MUZEÍ, GALERIJNÍ A MUZEJNÍ NOC, DNY EVROPSKÉHO DĚDICTVÍ, DEN KRAJE S VÝSTAVOU ZLÍN V PROMĚNÁCH ČASU, ŠEVCOVSKÁ POUŤ a jiné.

Muzeum luhačovického Zálesí se prezentovalo s výstavami STROMEČKU ROZSVIŤ SE, HRAČKY ZE STARÉ PŮDY, PŘÍBĚHY KRAJINY A MALÍŘŮ LUHAČOVIC, LÁZEŇSKÉ

MENU. Výstavy byly doprovázeny přednáškami, výtvarnými dílnami pro veřejnost a komentovanými prohlídkami.

Hrad Malenovice se těšil velké pozornosti veřejnosti, která ocenila všechny připravené a nabídnuté akce rekordní návštěvností. Velkou událostí bylo otevření nové zoologické expozice ZVÍŘATA NA ZEMI A ČLOVĚK. K němu lze zařadit červencovou a srpnovou akci NOC NA HRADĚ. Dvou prohlídek se zúčastnilo víc jak 1.700 návštěvníků. Oblíbený VÁNOČNÍ JARMARK s programem a prohlídkou hradu sklídl tradičně pozitivní ohlas a děkonné reakce návštěvníků.

Výstava ve zbrojnici HRAD LUKOV 1983 – 2013 ANEB VŠECHNO JE JINAK a pohádka pro mateřské školy PRINC BAJAJA A PRINCEZNA A CÍSAŘ KAREL IV PŘIJÍZDÍ, završily velmi úspěšný rok na hradě.

Muzeum jihovýchodní Moravy se zapojilo k uctění Cyrilometodějského jubilea 1150 let od příchodu zvěrozvěstů Cyrila a Metoděje na Moravu dalšími aktivitami. Připravilo ve spolupráci se Slováckým muzeem a Kysuckým muzeem v Čadci výstavu CYRILOMETODĚJSKÝ VELEHRAD, výstavu OBUV STARÝCH SLOVANŮ. V luhačovickém muzeu výstavu CYRILOMETODĚJSKÉ TÉMA V TVORBĚ MORAVSKÉHO MALÍŘE JANA KÖHLERA, přednášky a edukační programy.

Plné nasazení pracovníků muzea při plnění programové nabídky širokému spektru návštěvníků na všech objektech přineslo v roce 2013 rekordní návštěvnost. Nová expozice PRINCIP BAŤA: DNES FANTAZIE, ZÍTRA SKUTEČNOST se těšila zasloužené pozornosti návštěvníků z tuzemska i ze zahraničí. Expozici poctili návštěvou i prezident České republiky Miloš Zeman, paní Soňa Baťová a paní Dolores Baťová s vnučkou.

Od počátku května do konce roku 2013 shlédlo novou expozici cca 900 návštěvníků ze všech kontinentů světa. Stejně lze hodnotit návštěvnost hradu Malenovice, kde se nová expozice ZVÍŘATA NA ZEMI A ČLOVĚK těší velké pozornosti.

V přehledu činnosti muzea je nepřehlédnutelný přínos odborně vzdělávacího oddělení – muzejních pedagogů. Se svěřenou odpovědností při pořádání vědeckých konferencí, seminářů, aktivní účastí na odborných kurzech, realizací spolupráce se základními školami, vytváření speciálních programů pro školy a programů ke stálým expozicím a krátkodobým výstavám, spolupráce se středními a vysokými školami, spolupráce se seniory, metodika a spolupráce se subjekty s obdobnou náplní činnosti v regionu.

Přednášková činnost odborných pracovníků muzea je nezastupitelná. Široká škála žádostí a požadavků institucí a zájmových sdružení na odborné pracovníky jednotlivých oborů společenských a přírodních věd se plnohodnotně daří uspokojovat.

Nelze opomenout ediční a publikační činnost a všestrannou podporu zájmových aktivit různých občanských sdružení i jednotlivců. Stejně tak řadu plánovaných úkolů, oprav a údržby na objektech spravovaných muzeem v roce 2014.

V roce 2013 pokračovala několikaletá spolupráce s podnikatelskými subjekty, partnery a podporovateli ALPIQ Zlín, s.r.o., BARUM CONTINENTAL, spol. s r.o., EUROVIA CS, a.s., POZIMOS, a.s., RUDOLF JELÍNEK, a.s., KOVÁRNA VIVA, a.s., CENTROPROJEKT. Spolupráce pokračovala také s více jak stovkou dárců a příznivců našeho muzea.

VÝSLEDKY HOSPODAŘENÍ MUZEA JIHOVÝCHODNÍ MORAVY VE ZLÍNĚ ZA ROK 2013

NÁKLADY HLAVNÍ ČINNOSTI CELKEM

Schválený rozpočet 2013	22.897.000 Kč
Úpravy během roku	+367.212,54 Kč
Upravený rozpočet 2013	23.264.212,54 Kč

Skutečnost k 31. 12. 2013 **23.107.887,03 Kč**

% čerpání: 99,33 %

Úpravy rozpočtu během roku 2013 byly prováděny v souvislosti se změnami závazných ukazatelů rozpočtu.

Vykázaná úspora oproti rozpočtu ve výši 156 tis. Kč byla způsobena zejména nižším čerpáním plánu oprav (podrobněji dále v rámci komentáře k čerpání nákladů na opravy a udržování).

VÝNOSY HLAVNÍ ČINNOSTI CELKEM

Schválený rozpočet 2013	22.497.000,00 Kč
Úpravy během roku	+590.212,54 Kč
Upravený rozpočet 2013	23.087.212,54 Kč

Úpravy rozpočtu výnosů hlavní činnosti v průběhu roku 2013 souvisely především se změnami závazných ukazatelů rozpočtu a se schválením čerpání investičního fondu ke krytí vybraných akcí oprav a údržby nemovitého majetku do 500 tis. Kč.

Skutečnost k 31. 12. 2013 **22.999.816,05 Kč**

% plnění: 99,62 %

Rozdíl oproti rozpočtu -87.396,49 Kč byl způsoben zejména nižším čerpáním investičního fondu na opravy nemovitého majetku (-141 tis. Kč), a to v souvislosti s přesunutím termínů u dvou akcí z roku 2013 na rok 2014 (podrobněji viz oddíl 6. – Vyhodnocení provedených oprav). Tato skutečnost je bez dopadu na výsledek hospodaření, neboť o stejnou částku je nižší čerpání nákladů na opravy.

VÝNOSY HLAVNÍ ČINNOSTI	Skutečnost k 31.12.2013	%
Výnosy z prodeje vl. výrobků - publikací	46 643,00	0,20
Výnosy z prodeje služeb	1 686 840,00	7,33
Jiné výnosy - účastnické poplatky	25 100,00	0,11
Výnosy z prodeje dl. hm. majetku	11 641,00	0,05
Čerpání fondů	831 481,50	3,62
Ostatní výnosy z činnosti	123 117,38	0,54
Výnosy z činnosti celkem	2 724 822,88	11,85
Úroky	80,63	0,00
Finanční výnosy celkem	80,63	0,00
Účelové dotace ze SR	67 962,54	0,30
Příspěvek na provoz od zřizovatele	20 181 950,00	87,75
Účelové dotace od obcí	25 000,00	0,11
Výnosy z transferů celkem	20 274 912,54	88,15
VÝNOSY HLAVNÍ ČINNOSTI CELKEM	22 999 816,05	100,00

Vyhodnocení dosaženého výsledku hospodaření za rok 2013 za hlavní a doplňkovou činnost

Skutečnost k 31. 12. 2013 v Kč

	Náklady	Výnosy	Výsledek hospodaření
Hlavní činnost	23 107 887,03	22 999 816,05	-108 070,98
Doplňková činnost	134 581,55	316 588,00	182 006,45
Celkem před zdaněním	23 242 468,58	23 316 404,05	73 935,47
daň z příjmu - předpoklad	0,00		
Celkem po zdanění	23 242 468,58	23 316 404,05	73 935,47

Organizace vykázala za rok 2013 zlepšený hospodářský výsledek v celkové výši **73.935,47 Kč**.

Návrh organizace na rozdělení zlepšeného výsledku hospodaření za rok 2013:

Příděl celé částky 73.935,47 Kč do rezervního fondu tvořeného ze zlepšeného VH.

1. Vyhodnocení tržeb (vstupné, návštěvnost atd.)

Z hlediska hodnocení dosažených tržeb za vstupné a vykázané návštěvnosti, srovnání těchto ukazatelů s předchozími roky, byl rok 2013 rokem zcela mimořádným.

Na hodnotách obou těchto ukazatelů se zásadním způsobem projeví skutečnosti související se změnami, které pro organizaci v roce 2013 nastaly – vyklizení a opuštění stávajících objektů a přestěhování do nových prostor 14|15 BAŤOVA INSTITUTU, otevření nových expozic a výstav a zahájení jejich provozu v nových podmínkách.

V období leden až březen 2013 bylo pro návštěvníky otevřeno pouze Muzeum luhačovického Zálesí. Na zámku ve Zlíně a v Obuvnickém muzeu probíhalo vyklizení objektů, příprava na stěhování a stěhování. Průvodkyně Obuvnického muzea zajišťovaly v tomto období pouze prohlídky terasy „21“ pro objednané skupiny návštěvníků.

Z důvodu stěhování nebylo v roce 2013 pořádáno tradiční Velikonoční předvádění.

Na hradě Malenovice bylo od ledna do dubna v plném proudu budování nové zoologické expozice „Zvířata na Zemi a člověk“.

Květen 2013 odstartoval novou éru muzea, nyní již sídlícího ve 14. budově zlínského továrního areálu.

Dne 1. května byla otevřena expozice „*Princip Baťa: Dnes fantazie, zítra skutečnost*“, následovalo otevření krátkodobých výstav a expozice Františka Bartoše.

Na hradě Malenovice byla dne 17. května slavnostně otevřena nová zoologická expozice s názvem „*Zvířata na Zemi a člověk*“.

NÁVŠTĚVNOST LEDEN - PROSINEC 2013 - dle objektů

	počet návštěvníků celkem			rozdíl	%
	2011	2012	2013	2013-2012	
Zámek-Obuv. muzeum-14 15 BI	38 940	30 639	52 777	22 138	172,25
Muzeum Luhačovice	5 136	4 552	4 867	315	106,92
Hrad Malenovice	10 143	10 074	12 764	2 690	126,70
Hájenka	2 681	1 455	1 822	367	125,22
NKP Ploština	1 660	1 756	1 089	-667	62,02
CELKEM	58 560	48 476	73 319	24 843	151,25

Návštěvnost všech objektů Muzea jihovýchodní Moravy ve Zlíně v roce 2013 činí celkem 73.319 návštěvníků. Je to o 24.843 návštěvníků více než v roce 2012 a o 14.759 návštěvníků více než v roce 2011. (Vzhledem k tomu, že v roce 2012 byl již návštěvníkový provoz expozic a výstav z důvodu příprav na stěhování omezen, uvádíme ještě srovnání návštěvnosti s rokem 2011, kdy byl ještě běžný provoz.) Přitom provoz expozic a výstav muzea ve 14|15 BAŤOVĚ INSTITUTU byl v roce 2013 zahájen až 1. května.

Nové atraktivní expozice a výstavy v nových prostorách muzea ve 14|15 BAŤOVĚ INSTITUTU přivedly v období od května do prosince 2013 desítky tisíc návštěvníků. **Návštěvnost ve srovnání s minulými obdobími ve stávajících objektech** (zámek Zlín, Obuvnické muzeum) **výrazně vzrostla:**

Srovnání období květen - prosinec:

	2011	2012	2013
Zámek Zlín, Obuvnické muzeum	29 537	22 906	
14 15 BI - expozice, výstavy			52 024
- rozdíl 2013 oproti roku:	22 487	29 118	
%	176,13	227,12	

Samotnou expozici „Princip Baťa: Dnes fantazie, zítra skutečnost“ v období od 1. 5. do 22. 12. 2013 navštívilo celkem 28.000 lidí.

Od 23. 12. 2013 do 13. 1. 2014 byla expozice z důvodu opravy podlahy uzavřena.

Na hradě Malenovice byla v sezóně 2013 historicky největší návštěvnost.

Na hrad a expozici na hájence přišlo celkem **14.586 lidí**. Ve srovnání s rokem 2012 je to o **3.057 návštěvníků více**. K tomuto rekordu přispěla zejména nová zoologická expozice „**Zvířata na Zemi a člověk**“, kterou zhlédlo celkem **2.900 návštěvníků**. Expozice je přístupná celoročně, v období listopad – prosinec ji navštívilo 364 lidí (školní skupiny).

Rekordní návštěvnost zaznamenaly také letní **noční prohlídky hradu** (celkem 1.760 návštěvníků). Úspěšné byly speciální **prázdninové dětské prohlídky zoologické expozice** (celkem 450 návštěvníků).

Podíl jednotlivých kategorií návštěvníků, podíl jednotlivých objektů muzea na celkové návštěvnosti a vývoj návštěvnosti v období 2011 – 2013 znázornují následující přehled a grafy:

VŠECHNY OBJEKTY

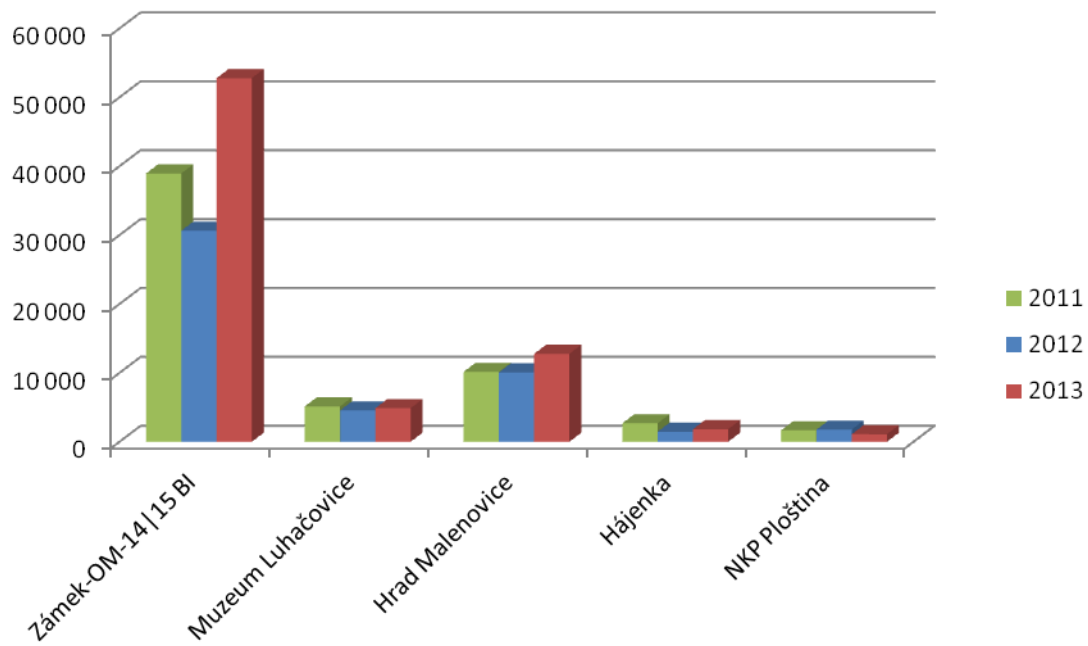
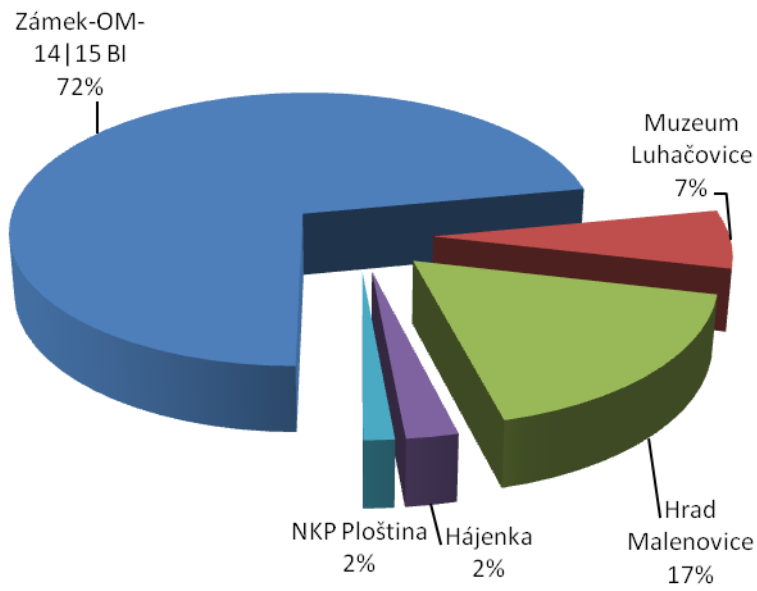
	celkem od počátku roku	%
Dospělí	13 009	17,74
Důchodci	8 370	11,42
Děti 6-15, studenti	14 115	19,25
ZTP	715	0,98
Rodinné vstupné, rodinný pas	15 131	20,64
Přednášky, besedy	258	0,35
Volný vstup-děti do 6 let, vernisáže, hosté, doprovod	6 215	8,48
Terasa, výtah "21"	3 769	5,14
Tříkrálové koštování	124	0,17
Velikonoční předvádění	0	0,00
Den muzeí 18. 5.	1 349	1,84
Muzejní noc	2 821	3,85
Dny evropského dědictví	614	0,84
Akce na hradě Malenovice	2 228	3,04
Den kraje	3 500	4,77
Zájmové kluby	395	0,54
Cizí akce, svatby hrad Malenovice	706	0,96
CELKEM	73 319	100,00
Rok 2011 celkem	58 560	
Rok 2012 celkem	48 476	
<i>Rozdíl 2013-2012</i>	24 843	
%	151,25	

Omezení z důvodu stěhování:

- Leden - březen 2013 - pro veřejnost otevřeno pouze muzeum Luhačovice.
- Zámek Zlín - jen v lednu akce Tříkrálové koštování, setkání s dárci a příznivci a beseda KPVUK. V březnu vystěhování z objektu.
- Obuvnické muzeum - pouze prohlídky terasy "21" na objednávku.
- V roce 2013 nebylo pořádáno Velikonoční předvádění (2011: 736, 2012: 575 návštěvníků)

Expozice a výstavy v prostorách 14|15 BAŤOVA INSTITUTU - pro veřejnost otevřeno od 1. 5. 2013

Expozice Princip Baťa z důvodu opravy podlahy uzavřena od 23. 12. 2013 do 12. 1. 2014



Účetní závěrka k 31. 12. 2013

1. Komentář ředitele k účetní závěrce

Účetní závěrka k 31. 12. 2013 byla zpracována v souladu s aktuálně platnou legislativou a v souladu s relevantními metodickými pokyny zřizovatele (zejm. zákon č. 563/1991 Sb., o účetnictví, vyhláška MF č. 410/2009 Sb., kterou se provádějí některá ustanovení zákona o účetnictví, České účetní standardy pro některé vybrané účetní jednotky, které vedou účetnictví podle vyhlášky č. 410/2009 Sb. - dále jen „ČÚS“, závazné analytické účty pro příspěvkové organizace zřízené Zlínským krajem platné pro rok 2013, pravidla zřizovatele pro odepisování dlouhodobého majetku apod.).

Organizace elektronicky odesílá ve stanovených termínech finanční výkazy do CSÚIS a to: rozvahu, výkaz zisků a ztráty a přílohu k účetní uzávěrce. Zodpovědnou osobou v organizaci za odeslání výkazů do CSÚIS je hlavní účetní. Soubory pro odeslání (ve formátu XML) se vytvářejí v účetním programu GORDIC. Odeslání probíhá prostřednictvím elektronického podání WinPed v požadovaném termínu tj. čtvrtletně.

V roce 2013 byly dodrženy všechny termíny pro odeslání výkazů do CSÚIS (1. až 3. čtvrtletí 2013). Termín pro odeslání výkazů za 4. čtvrtletí 2013 je 25. 2. 2014. Po obdržení pokynu zřizovatele k odeslání budou výkazy řádně a v termínu odeslány.

Organizaci nebyly v roce 2013 uloženy žádné finanční postihy (odvody, pokuty, penále) z provedených kontrol.

Na základě příkazu ředitele č. 1/2013 k provedení řádné periodické inventarizace majetku a závazků byla v organizaci provedena řádná inventarizace veškerého majetku a závazků, a to v souladu s ustanoveními § 29 a 30 zákona č. 563/1991 Sb., o účetnictví a v souladu s vyhláškou č. 270/2010 Sb. o inventarizaci majetku a závazků.

Inventarizace byla zahájena dne 10. 09. 2013, ukončena byla dne 31. 12. 2013.

Inventarizační komise schválila inventarizační zápis. Inventarizační rozdíly nebyly zjištěny.

V roce 2013 byly v účetnictví zachyceny a proúčtovány všechny skutečnosti související s daným účetním obdobím. Tímto způsobem byl dodržen požadavek na zajištění věrného a poctivého obrazu účetnictví. O časovém rozlišení nákladů a výnosů nebylo v roce 2013 účtováno, žádná položka nepřesáhla částku 2.000 Kč, která je dle vnitřní směrnice limitem, do kterého není třeba časově rozlišovat. Na odhad nákladů na spotřebu energií v roce 2013 (elektrická energie, teplo, voda), která bude dodavateli fakturována v roce 2014, byly použity příslušné dohadné účty pasivní.

Odepisování dlouhodobého majetku bylo v roce 2013 prováděno na základě odpisového plánu schváleného zřizovatelem prostřednictvím rovnoměrných měsíčních odpisů. Odepisování dlouhodobého majetku bylo prováděno v souladu s platnou legislativou a na základě pravidel zřizovatele pro odepisování dlouhodobého majetku. U nově pořízeného majetku bylo odepisování zahájeno v měsíci následujícím po jeho zařazení do užívání.

O přijatých transferech bylo účtováno v souladu s podmínkami příslušných smluv. O dohadech nebylo třeba účtovat. V jednom případě vznikla organizaci k 31. 12. 2013 pohledávka vůči poskytovateli dotace (Statutární město Zlín, 10.000 Kč) z titulu uzavřené smlouvy a na základě řádně a v termínu předaných dokladů k vyúčtování dotace.

Organizace eviduje vzniklé pohledávky v rámci účetního programu GORDIC. Pohledávky jsou průběžně sledovány a vyhodnocovány. V případě zjištění pohledávky po lhůtě splatnosti jsou odesílány upomínky. Správa pohledávek se řídí podmínkami Zřizovací listiny a směrnici zřizovatele pro vymáhání pohledávek. K 31. 12. 2013 organizace neeviduje žádné nedobytné pohledávky.

Organizace nepředpokládá vznik daňové povinnosti za rok 2013.

2. Vyjádření ředitele k vybraným oblastem řízení

Vnitřní kontrolní systém organizace MJVM je nastaven a realizován v souladu s příslušnými ustanoveními zákona č. 320/2001 Sb. o finanční kontrole a plní v organizaci své kontrolní a tím i řídicí funkce.

Vnitřní směrnice aplikují obecně závazné právní normy na konkrétní podmínky organizace. Systém vnitřního řízení muzea je vymezen Organizačním řádem a soustavou vnitřních předpisů. Interně je naplňování koncepce personálního rozvoje, zabezpečování personální a mzdové agendy, odměňování pracovníků, včetně uplatňování veřejného vzdělávání zaměstnanců. V souvislosti s naplňováním cílů vyplývajících z Personální strategie Krajského úřadu ZK spolupracujeme s Odborem řízení lidských zdrojů při sběru údajů z oblasti personalistiky a mzdové agendy.

Oblastní inspektorát práce pro Jihomoravský kraj a Zlínský kraj se sídlem v Brně provedl v roce 2013 u organizace MJVM ve Zlíně kontrolu dodržování pracovně-právních předpisů, ochrany pracovně-právních vztahů, a pracovních podmínek na úseku zaměstnanosti. Kontrolou nebylo zjištěno porušení pracovních předpisů, zejména zákona č. 262/2006 Sb., zákoníku práce, ve znění pozdějších předpisů.

Při hospodaření s majetkem se MJVM řídí platnými předpisy ČR, zejména ustanoveními zákona č. 250/2000 Sb. o rozpočtových pravidlech územních rozpočtů ve znění pozdějších předpisů, Zřizovací listinou, vnitřními předpisy a pokyny zřizovatele.

Evidence majetku je v organizaci vedena počítačově v programu HELIOS. Knižní fond je veden programem CLAVIUS a sbírkové fondy jsou vedeny programem BACH. Majetek je rozčleněn podle Směrnice pro evidenci, účtování a odepisování majetku, operativní evidence. Evidence majetku nevykazuje nedostatky.

Inventarizace majetku a závazků MJVM proběhla v souladu se zákonem MF ČR č. 563/1991 Sb. o účetnictví, ve znění pozdějších předpisů a vyhlášky č. 270/2010 Sb. o inventarizaci majetku a závazků.

Příkaz ředitele č. 1/2013 ze dne 25. 9. 2013 – byla jmenována ústřední a dílčí inventarizační komise včetně stanovených termínů provedení inventarizace v jednotlivých objektech. Inventarizován byl majetek, pohledávky a závazky organizace dle závěrečné zprávy o výsledku inventarizace.

Přesto, že rok 2013 byl náročný, hektický a poznamenán přestěhováním sídla MJVM ve Zlíně do nového sídla muzea BAŤOVĚ INSTITU, byla vybraným oblastem řízení věnována požadovaná pozornost.

Stanovisko ředitele ke schvalování účetní závěrky k 31.12.2013

Stanovisko ředitele příspěvkové organizace ke schvalování účetní závěrky PO k 31.12.2013

V návaznosti na vyhodnocení vybraných oblastí řízení
a předaných podkladů ke schvalování účetní závěrky za rok 2013
ředitel příspěvkové organizace

doporučuje / nedoporučuje *

schválit účetní závěrku příspěvkové organizace k 31.12.2013
na zasedání Rady Zlínského kraje dne

V Zlíně dne 10.2.2014

PhDr. Antonín Sobek
(jméno, příjmení)
ředitel

SPOLUPRACOVNÍCI – PŘÍZNIVCI – DÁRCI

Spolupráce s institucemi – zapůjčování exponátů na výstavy, odborná spolupráce, zajišťování studentských praxí, konzultace prací, odborné přednášky:

Architektur Museum der Technische Universität München, Mnichov, Německo
 Krajská galerie Zlín
 Muzeum Sztuki, Lodž, Polsko
 Univerzita Tomáše Bati, Zlín, Fakulta multimediálních komunikací
 Masarykova univerzita Brno
 Univerzita Palackého Olomouc
 Hornonitrianské múzeum v Prievidzi
 Národní muzeum Praha
 Moravské zemské muzeum Brno
 Muzeum města Brna – Špilberk
 Technické muzeum Brno, konzervátorského pracoviště
 Muzeum Prostějovska v Prostějově
 Vlastivědné muzeum v Olomouci
 Slovácké muzeum Uherské Hradiště
 Muzeum regionu Valašska, Vsetín
 Jihomoravské muzeum ve Znojmě
 Masarykovo muzeum, Hodonín
 Muzeum Prostějovska v Prostějově
 Muzeum vysočiny Jihlava
 Valašské muzeum v přírodě, Rožnov p. Rad.
 Ústav archeologické památkové péče Brno
 Archeologický ústav AV ČR Brno
 Botanický ústav AVČR v Průhonicích
 Etnologický ústav AV ČR Brno
 Národní památkový ústav, ú.o.p. Brno
 Zoogeos Bohemia
 Agentura ochrany přírody a krajiny ČR
 CHKO Beskydy
 CHKO Bílé Karpaty
 Národní ústav lidové kultury Strážnice
 Státní okresní archiv Zlín-Klečůvka
 Krajská knihovna Františka Bartoše, Zlín
 Asociace muzeí a galerií ČR
 Česká botanická společnost
 Česká entomologická společnost
 Česká národopisná společnost

Odborná a metodická spolupráce:

Odbor životního prostředí KÚ
 Muzeum Hustopeče
 Městské muzeum Napajedla
 Městské muzeum Slavičín
 Městské muzeum Bojkovice
 Slavičín - magistrát
 Městský úřad Borovany
 Městský úřad Vizovice

OO Plzeň
ZOO Zlín (Lešná)

Spolupráce se spolky a sdruženími:

Klub přátel výtvarného umění a literatury, Zlín
Archeologický klub, Zlín
Spolek aktivních seniorů, Luhačovice
Klub kultury v UH (Akademie 3. věku)
Denní stacionář, Charita Luhačovice
Luhačovický okrašlovací spolek Calma, Luhačovice
Klub přátel výtvarného umění a knihy, Zlín
Folklorní soubor LELUJA, Provodov
Klub českých turistů
Spolek divadelníků Hvozdná

Školy:

Základní škola Zlín, Dřevnická
Církevní základní škola Zlín
Základní škola Zlín, Okružní
Základní škola Zlín, Kvítková
Základní škola Komenského I, Zlín
Základní škola Komenského II, Zlín
Základní škola Zlín, Slovenská
2. základní škola Napajedla
Základní škola Emila Zátopka, Zlín
Základní škola Zlín, Štefánikova
Dětský domov, ZŠ speciální a Praktická škola Zlín, Lazy
Základní škola Tečovice
Základní škola Mysločovice
2. základní škola Napajedla
Základní škola Březůvky
Základní škola Biskupce
Základní škola Luhačovice
Základní škola Provodov
Základní škola Štípa
Základní umělecká škola Zlín, Štefánikova
Základní umělecká škola Zlín, Jižní svahy
Základní umělecká škola Luhačovice
Mateřská škola Luhačovice
Gymnázium Zlín, Lesní čtvrť
Gymnázium TGM, Zlín
Dům dětí a mládeže Astra ve Zlíně

Příznivci a dárci – jednotlivci:

PhDr. Karel Severin, Pavel Maňák, Pavla Knápková, Mgr. Dagmar Jakšíková, Ing. Jan Drahoš, Miroslav Friak, MgA. Josef Čančík, Michal Widenský, Miroslav Rakušan, Marcel Sezemský, Marta Chládková, Karel Harašta, Lubomír Kysela, Eva Adamcová, Ing. Drahomíra Horáčková, JUDr. Eliška Pechanová, JUDr. Barbora Sýkorová, Jiří Zelený, Jana Dundálková, Pavel Šitina, Marie Vránová, MgA. Mgr. Marie Vránová, Ing. arch. Karel Menšík, Petr Mikulec, Pavel Urbánek, Denisa Pospíšilová – Talandová, Zdena Chmelařová, Mgr. Jana Uhrová, Jana Pluhařová, Jan Machala, Mgr. Anna Oplatková, Mgr. Ludmila Veselá, Jana Veselá, Josef Putna, PhDr. Rudolf Unger, Svatava Kubešová, PhDr. Silke Gester, Mgr. Ludmila Hyblerová, Josef Kučera, Blažena Koulová, manželé Lelkovi, MUDr. Bohumil Siegel, Radomír Skřivánek, Josef Souček, Ing. Ivan Bergmann, Bc. Petra Stojaspalová, Mgr. Tomáš Hamrlík, Josef Ščuglik, Marie Špiritová, Mgr. Helena Tribe, Jiří Vávra, Mgr. Věra Velísková, manželé Kučerovi, Martina Pášmová, Marta Doleželová, Pavel Žák, Jiří Kužma, Roman Skácel, Daniel Ondra, Lubomír Marušák, František Zuska, Josef Kučera, Vojtěch Křeček, Soňa Purkyňová, manželé Černí, Jan Francel, Miroslava Drndová, Lenka Březinová, Marta Pilátová, Světa Studenská, Jiřina Turzová, Eva Macháčková, manželé Pančochovi, Květoslava Švagerová, Otilie Kafková, Jana Černocká, Jarmila Blažková, Ing. Jan Drahoš, Petr Hrbáč, Milena Ferdusová, PaedDr. Jiří Troneček, Albert Gottwald, Jiří Fegut, Michal Obadal, Jan Kopřiva, Jan Doubek, Ondřej Hollý, Petr Závada, Vít Erben, PhDr. Karel Pavlišťík, Ivo Hejman, Mgr. Miroslav Černý, Petr Fiurášek, Rostislav Fotter, Rostislav Fotter ml., Bc. Marek Havelka, Ing. Jaroslav Janík, Armand Nedoma, Jan Neradilek, Pavel Štourač, Ing. Pavlína Křivánková, Vojtěch Václavík, Alois Václavík, Mgr. Tomáš Chmela, Mgr. Libuše Přílučková, Mgr. Alena Janásková, Mgr. Marta Miklová, Ing. Dušan Kopiar, Ing. Svatopluk Jabůrek, BcA. Eliška Chytková, MgA. Veronika Szemlová, Hana Voždková, Vlasta Šimíková, Vlasta Častová, Božena Zmrzličková, Ing. Václav Talaša, Karel Blažek, Jiří Dufek, Ivo Gerža, Mgr. Jiří Lacina, Jiří Mitáček, Jiří Nášel, RNDr. Petr Novotný, Ludvík Pavlišťík, Ing. Ludvík Písek, Jan Podešva, Miroslav Sekanina, Ing. Jan Semotán, Lubomír Smrž, Josef Vilčák, Jaroslav Vyoral, Ing. Miroslav Procházka, Hynek Petrla, Renata Řehová, Pavel Drápal, Ing. Silvie Charuzová, Ing. Václav Tichavský, Ing. Petr Moravec, Jana Holíková, Marie Máčalová, Mgr. Božena Pavlišťíková, Pavel Zapletal, Mgr. Mária Fekar, PhDr. Romana Habartová, Hana Brázdilová, Jaromír Gottwald, Ing. Hana Gabrielová, Josef Šperka, Dagmar Pátáková, Nina Richterová, Jan Zbranek, Josef Plšek, Josef Havelka, Bohumil Žáček, Alois Okál, Ing. Zdeněk Luňák, František Šenkeřík, Jan Viktora, Vladimír Štroblík, Ing. Vlasta Hrdličková, Věra Minářová, Víta Erben, Hana Kašáková, Ing. Svatava Křivinková, Hedvika Kubíková, Mgr. Jiřina Trampotová, Alois Langer, Rudolf Juřík, Roman Verner, Ing. Jelena Roštínská, Mgr. Vojtěch Cekota, Jana Pluhařová, PhDr. Václav Navrátil, Vlasta Šimíková, Milan Ehrlich, Michal Pelíšek, Ing. Petr Pernička, Jan Bednář, Ing. Pavel Kotrla, Alena Czinegová, Stanislav Voženilek, Roman Ordelt, Ing. Jan Zetěk, manželé Sklenaříkovi, Milena Gregůrková, Frieda Minářová, Helena Pšenčíková, manželé Wicherkovi, manželé Bezděkovi, Dana Korbelová.

MUZEUM JIHOVÝCHODNÍ MORAVY VE ZLÍNĚ V MÉDIÍCH

Muzeum v tištěných a elektronických médiích v roce 2013

LEDEN

Tištěná média

Co nás čeká v roce 2013. In: Zlínský deník, 2.1.2013

Nejvíce peněz získají z EU Olomouc a Zlín. In: Právo, 9.1.2013

Zapomenuté dítě štěstěny (Osobnost Eduard Ingriš).
In: 100+1 zahraniční zajímavost, 9.1.2013

Letadla v Baťově institutu jsou na místě. In: MF dnes, 10.1.2013

Největší projekty najdeme ve vědě a dopravě. In: Evropské noviny, 25.1.2013

Největší evropský projekt v regionu? Baťův institut.
In: Evropské noviny, NUTS II, 25.1.2013

Hrad Malenovice – cíl rodinných výletů. In: Magazín Zlín, č. 1, 2013

Jaká jsou vaše očekávání v roce 2013? PhDr. Antonín Sobek, ředitel Muzea jihovýchodní Moravy ve Zlíně. In: Magazín Zlín, č. 1, 2013

Do muzea přibyla tatrovka a letadla. In: Náš Zlín, č. 1, 2013

Hračky našich předků. In: Malovaný kraj, č. 1, 2013

Elektronická média

V roce 2013 vyroste v regionu řada nových expozic s podporou ROP Střední Morava
In: <http://www.rr-strednimorava.cz>, 2.1.2013

Staré věci patří do muzea. I s příběhem
In: <http://zlin.idnes.cz>, 5.1.2013

Hračky ze staré půdy míří do Luhačovic
In: <http://www.novinky.cz>, 29.1.2013

Hračky ze staré půdy
In: <http://www.mistnikultura.cz>, 29.1.2013

Jak by vypadaly Luhačovice, kdyby jejich výstavbu dokončil Dušan Jurkovič
In: <http://www.novinky.cz>, 31.1.2013

Luhačovické muzeum ukáže nerealizované Jurkovičovy projekty

In: <http://www.ckk.cz>, 31.1.2013

ÚNOR

Tištěná média

Kam o tomto víkendu – Hračky ze staré půdy. In: Lidové noviny, 1.2.2013

Tipy na víkend - Hračky ze staré půdy. In: MF dnes, 1.2.2013

Jurkovič maloval velké Luhačovice. In: MF dnes, 2.2.2013

Chystá se šlágr: Palubní deník Hanzelky a Zikmunda v Městském divadle ve Zlíně.
In: Zlínský deník, 7.2.2013

Knížky o Baťovi, přírodě nebo vilách. In: MF dnes, 9.2.2013

Pro dárce krve lístek zdarma. In: Zlínský deník, 13.2.2013

Příběh Zikmunda a Hanzelky čeká divadelní premiéra. In: Zlínský deník, 28.2.2013

Muzeum: Z Jaroslavic do centra města ... In: Magazín Zlín, č. 2, 2013

Vize velkých Luhačovic podle Dušana Jurkoviče. In: Okno do kraje, únor 2013

Hanzelka a Zikmund mají divadelní hru. In: Náš Zlín, č. 2, 2013

Muzeum a škola, aneb, Aby věci promluvily. In: Zprávy památkové péče, č. 2, 2013

Elektronická média

Podlehnete kouzlu starých hraček
In: <http://www.kultura21.cz>, 2.2.2013

Unikátní projekce ukáže, jak měly vypadat Luhačovice
In: <http://www.zlinskynocnik.cz>, 2.2.2013

Hračky ze staré půdy z rodinné sbírky malířky
In: <http://zlinsky.denik.cz>, 5.2.2013

Konference Muzeum a škola aneb Aby věci promluvily
In: <http://mistnikultura.cz>, 6.2.2013

Jurkovičovy Luhačovice stojí – alespoň virtuálně
In: <http://www.ceskatelevize.cz>, 7.2.2013

Hanzelka a Zikmund na jevišti zlínského divadla
In: <http://www.mistnikultura.cz>, 8.2.2013

Autoři ze Zlínského kraje vydali knihy o Baťovi, přírodě nebo vilách
In: <http://zlin.idnes.cz>, 11.2.2013

BŘEZEN

Tištěná média

Na hradě se našly historické podlahy a omítky. In: Zlínský deník, 25.3.2013

Malenovický hrad bude mít i kostru slona. In: MF dnes, 28.3.2013

Bařovy stroje se opět rozjedou v muzeu. In: Zlínský deník, 30.3.2013

Z továrních hal centrum kultury. In: Okno do kraje, březen 2013

Muzeum a škola. In: Věstník AMG, č. 3, 2013

Příběhy domů a vil. In: Věstník AMG, č. 3, 2013

Rutteho sbírka. In: Malovaný kraj, č. 2, 2013

Elektronická média

Okrašlovací spolek: Vracíme městu eleganci a tradici

In: <http://zlinsky.denik.cz>, 1.3.2013

Budova č. 14 má rekonstrukci za sebou, dovnitř se stěhuje vybavení

In: <http://www.ceskatelevize.cz>, 11.3.2013

V Luhačovicích budou vynášet zimu

In: <http://www.novinky.cz>, 11.3.2013

Vynášení zimy ze Zálesí

In: <http://www.mistnikultura.cz>, 11.3.2013

Vycpaniny zvířat z celého světa vystaví v Malenovicích

In: <http://zlinsky.denik.cz>, 12.3.2013

Mařeny vyprovodí zimu ze Zálesí

In: <http://zlinsky.denik.cz>, 13.3.2013

Konference Muzeum a škola 2013

In: <http://www.mistnikultura.cz>, 14.3.2013

Podívejte se, jak vyrobit Mařenu

In: <http://zlinsky.denik.cz>, 15.3.2013

V hledáčku muzejních odborníků se při konferenci ocitnou exponáty

In: <http://www.novinky.cz>, 19.3.2013

Vrcholící stavební úpravy na hradě Malenovice přinesly zajímavá překvapení

In: <http://www.regiony.cz>, 24.3.2013

Na malenovickém hradě vrcholí stavební úpravy

In: <http://www.mistnikultura.cz>, 25.3.2013

Malenovický hrad chystá novou zoologickou expozici

In: <http://www.novinky.cz>, 28.3.2013

V Baťově institutu vzniká dobová obuvnická dílna, nebude chybět ani dopravník
In: <http://zlin.cz>, 29.3.2013

Malenovický hrad bude mít zoologickou expozici. Návštěvníky láká na kostru slona
In: <http://ekolist.cz>, 31.3.2013

DUBEN

Tištěná média

Inspirativní setkání. To je Muzeum a škola. In: Zlínský deník, 3.4.2013

Jurkovičův sen o Luhačovicích. In: Literární noviny, 4.4.2013

Cestovatelská Tatra se vrátila do Zlína. In: Lidové noviny, 5.4.2013

Tatra cestovatelů v expozici muzea ve Zlíně. In: Právo, 6.4.2013

Originál Tatry H+Z bude k vidění ve Zlíně. In: Zlínský deník, 8.4.2013

Historická obuv ve Zlíně v nové expozici. In: Právo, 20.4.2013

Historická obuv, ... In: Haló noviny, 20.4.2013

Cyrlometodějský Velehrad. In: Dobrý den s kurýrem, 22.4.2013

Autora slovníku ocenili také v zahraničí. In: Olomoucký deník, 23.4.2013

Pohřební střevíc a další exponáty už jsou ve vitrínách. In: Zlínský deník, 23.4.2013

Pustý zámek ostře měří vycpaný rys. In: MF dnes, 24.4.2013

Naleštit, zamést, umýt. Baťův institut finišuje. In: MF dnes, 24.4.2013

Baťova linka opět začne sekát boty. In: Lidové noviny, 25.4.2013

Je to doslova od boty k letadlu. In: Lidové noviny, 25.4.2013

Sobota plná výstav. In: Zlínský deník, 27.4.2013

Příběh panenky se srdíčkem v hrudi. In: Naše Valašsko – regionální týdeník, 29.4.2013

Tatra 87 v nové stálé expozici v Baťově institutu, ... In: Zlínský deník, 30.4.2013

Dva roky prací skončily, Baťův institut otevírá. In: MF dnes, 30.4.2013

Taháky institutu: Baťova bota, tatra od Zikmunda nebo Mucha. In: MF dnes, 30.4.2013

O Baťův institut je rvačka. In: MF dnes, 30.4.2013

Baťovy tradice stále držíme. In: Zlínský deník, 30.4.2013

O zrekonstruovaný Baťův institut ve Zlíně je rvačka. In: Zlínský deník, 30.4.2013

O Baťův institut ve Zlíně je rvačka. Raritou je Tatra 87. In: Kroměřížský deník, 30.4.2013

Baťův institut očekává své první návštěvníky. In: Právo, 30.4.2013

Muzeum láká na legendární tatrovku. In: Náš Zlín, č. 4, 2013

Elektronická média

Jurkovičův sen o Luhačovicích

In: <http://www.literarky.cz>, 4.4.2013

Nová přírodovědná expozice na hradě v Malenovicích

In: <http://otrokovice.org>, 4.4.2013

Zlínskému muzeu se podařilo získat originál Tatry Hanzelky a Zikmunda

In: <http://www.novinky.cz>, 5.4.2013

Zlínské muzeum získalo do nové expozice Tatra Hanzelky a Zikmunda

In: <http://www.ceskenoviny.cz>, 5.4.2013

Originál tatro Hanzelky a Zikmunda bude k vidění ve Zlíně

In: <http://zlinsky.denik.cz>, 9.4.2013

Do Baťova institutu se přestěhovala i historická obuv

In: <http://zlin.cz>, 19.4.2013

Rozšířená sbírka historické obuvi se nastěhovala do Baťova institutu

In: <http://www.novinky.cz>, 20.4.2013

Obuvnické exponáty jsou již v Baťově institutu, sbírka se zvětšila

In: <http://zlinsky.denik.cz>, 21.4.2013

Historická obuv už je ve vitrínách nové zlínské expozice

In: <http://www.novinky.cz>, 22.4.2013

Od kopyta k hotové botě: Baťův institut vystaví prvorepublikové obuvnické stroje

In: <http://www.cesktelevize.cz>, 24.4.2013

Naleštit, zamést, umýt. Baťův institut ve Zlíně se otevře už 1. května

In: <http://zlin.idnes.cz>, 24.4.2013

Zlínský Baťův institut se veřejnosti otevře první májový den

In: <http://zlinsky.denik.cz>, 26.4.2013

Zlínský Baťův institut se veřejnosti otevře první májový den

In: <http://www.archiweb.cz>, 27.4.2013

Video: Podívejte se v předstihu do Baťova institutu. Otevírá ve středu

In: <http://zlin.idnes.cz>, 29.4.2013

Nové stálé expozice 14. budovy Baťova institutu se otevírají veřejnosti

In: <http://www.kr-zlinsky.cz>, 29.4.2013

Bařův institut otevřou moderované prohlídky

In: <http://www.ceskatelevize.cz>, 29.4.2013

Muzeum luhačovického Zálesí nabízí dvě zajímavé výstavy

In: <http://www.novinky.cz>, 30.4.2013

Taháky institutu: Bařova bota, tatra od Zikmunda nebo Muchova Sibyla

In: <http://zlin.idnes.cz>, 30.4.2013

O vstupenky do nově otevřeného Bařova institutu je rvačka

In: <http://zlinsky.denik.cz>, 30.4.2013

14|15 Bařův institut slavnostně otevřen, veřejnosti se představí 1. května

In: <http://www.novinky.cz>, 30.4.2013

14|15 Bařův institut ve Zlíně se veřejnosti otevře 1. května

In: <http://www.propamatky.info.cz>, 30.4.2013

Nový domov. Zlínské muzeum a galerie se přestěhovaly do Bařova institutu

In: <http://www.tyden.cz>, 30.4.2013

Nové stálé expozice 14. Budovy 14|15 Bařova institutu se otevírají veřejnosti

In: <http://www.rr-strednimorava.cz>, 30.4.2013

KVĚTEN

Tištěná média

Bařa lákal víc. Do institutu přišlo téměř tisíc návštěvníků. In: MF dnes, 2.5.2013

Nové muzeum i galerie praskaly ve švech. In: Zlínský deník, 2.5.2013

Sloní hvězda manéže oživila malejovický hrad. In: Zlínský deník, 3.5.2013

Na hradě složili po letech kostru slonice Sumatry. In: MF dnes, 3.5.2013

Kostru slonice Sumatry vystaví v muzeu. In: Právo, 7.5.2013

Ve Zlíně ožívá 14|15 ! In: Literární noviny, 9.5.2013

Bařův institut za dvacet korun, jinde budou prohlídky zadarmo. In: MF dnes, 17.5.2013

Bařův institut otevřel výstavu Místo činu. In: MF dnes, 18.5.2013

Muzea lákala na vstupné zdarma. In: Zlínský deník, 20.5.2013

Pohled do historie policie táhne návštěvníky. In: Zlínský deník, 20.5.2013

Výkladní skříň (bařovského) Zlína. In: Týdeník Rozhlas, 21.5.2013

Bařův zázrak. In: Katka, 24.5.2013

Malenovický hrad představí historii lukovského hradu. In: Zlínský deník, 28.5.2013

Archeologové našli dům starý sedm tisíc let. In: Právo, 29.5.2013

Výstava přiblíží záchranu hradu Lukov. In: MF dnes, 30.5.2013

Chceme, aby si to lidé u nás opravdu užili. In: Zlínský deník, 31.5.2013

Ve 14. budově Baťova institutu ve Zlíně se otevřely nové stálé expozice.
In: Krajské noviny, 31.5.2013

Zveme vás do 14|15 Baťova institutu! In: Magazín Zlín, č. 5, 2013

Přijďte si prohlédnout nové expozice. In: Okno do kraje, květen, 2013

Ikony, chorály, graffiti i hra. In: Okno do kraje, květen 2013

Muzeum se stalo luxusním zbožím. In: Náš Zlín, č. 5, 2013

Muzeum a galerie se chlubí moderními expozicemi. In: Náš Zlín, č. 5, 2013

Zločin v muzeu. In: Náš Zlín, č. 5, 2013

Část 14|15 Baťova institutu je otevřená veřejnosti. In: In Zlín, květen 2013

14|15 Baťův institut otevírá brány veřejnosti. In: S plus, č. 5, 2013

Dřevěné zakuřované a vypalované hračky. In: Malovaný kraj, č. 3, 2013

Elektronická média

Baťův institut otevírá své dveře, láká i na moderované prohlídky
In: <http://www.ceskatelevize.cz>, 1.5.2013

Baťův institut se otevře veřejnosti
In: <http://zlin.cz>, 1.5.2013

14|15 Baťův institut se poprvé otevřel
In: <http://www.mistnikultura.cz>, 2.5.2013

Do institutu přišlo první den téměř tisíc návštěvníků, víc lákal Baťa
In: <http://zlin.idnes.cz>, 2.5.2013

Nové expozice ve Zlíně viděly 1. května stovky lidí
In: <http://www.novinky.cz>, 2.5.2013

Nové muzeum i galerie praskaly ve švech
In: <http://zlin.denik.cz>, 2.5.2013

Na malenovickém hradě dnes skládali kostru slona

In: <http://magazin.ceskenoviny.cz>, 2.5.2013

Ptačí budky tak trochu jinak

In: <http://zlinsky.denik.cz>, 3.5.2013

Sloní hvězda manéže oživila malenovický hrad

In: <http://zlinsky.denik.cz>, 3.5.2013

Malenovický hrad láká na kostru slona, jedinou v zemi

In: <http://zlin.idnes.cz>, 3.5.2013

Kostra slonice Sumatry už je v zoologické expozici na malenovickém hradě

In: <http://www.zlin.eu>, 3.5.2013

Kostra slonice Sumatry už je na malenovickém hradě

In: <http://www.mistnikultura.cz>, 3.5.2013

14|15 Baťův institut

In: <http://www.duhovakulicka.cz>, 3.5.2013

Výrobní linka, obchod s obuví a letadlo? V Muzeu jihovýchodní Moravy

In: <http://www.rozhlas.cz>, 4.5.2013

Kostra cirkusové hvězdy se objeví na nové výstavě na malenovickém hradě

In: <http://www.ceskatelevize.cz>, 4.5.2013

Slonice Sumatra vstala po půlstoletí z mrtvých

In: <http://zlin.cz>, 4.5.2013

Stezka ptačích budek i dámy na kolonádě

In: <http://zlinsky.denik.cz>, 6.5.2013

Na hradě Malenovice vystaví kostru slonice

In: <http://www.novinky.cz>, 6.5.2013

Kostra slonice, bývalé hvězdy cirkusové manéže, už je na hradě Malenovice

In: <http://www.novinky.cz>, 6.5.2013

Nové stálé expozice 14. budovy 14|15 Baťova institutu se otvírají veřejnosti

In: <http://www.youtube.com>, 6.5.2013

Malenovický hrad otevře expozici Zvířata na Zemi a člověk, vévodí jí kostra slona

In: <http://www.rozhlas.cz>, 9.5.2013

Cyrlometodějský Velehrad od včera vystavují ve Zlíně

In: <http://zlinsky.denik.cz>, 10.5.2013

Cyrl s Metodějem ve Zlíně

In: <http://zlin.cz>, 10.5.2013

Výlet do Luhačovic aneb Slovenská stopa

In: <http://www.rozhlas.cz>, 11.5.2013

Výstava Místo činu

In: <http://www.mistnikultura.cz>, 14.5.2013

Zlínské muzeum připravilo s policií výstavu nazvanou místo činu

In: <http://zlinicky.denik.cz>, 15.5.2013

Nová výstava představí i vzácné policejní uniformy

In: <http://zlin.cz>, 15.5.2013

Mezinárodní den muzeí přinese i ve Zlíně zajímavý program

In: <http://www.novinky.cz>, 16.5.2013

Zlínský kraj navštíví místopředseda ODS Jiří Pospíšil

In: <http://www.ods.cz>, 16.5.2013

Tipy na víkend: Muzeum jako místo činu

In: <http://www.novinky.cz>, 16.5.2013

Baťův institut za dvacet korun, jinde budou v sobotu prohlídky zadarmo

In: <http://zlin.idnes.cz>, 17.5.2013

Zlínské muzeum zve na Místo činu

In: <http://www.novinky.cz>, 17.5.2013

O originální výstavu Místo činu ve Zlíně je velký zájem

In: <http://zlinicky.denik.cz>, 18.5.2013

Mezinárodní den muzeí 2013

In: <http://www.youtube.com>, 18.5.2013

Malenovický hrad: nová přírodovědná expozice láká

In: <http://zlin.cz>, 19.5.2013

Podívejte se, jak v Malenovicích skládali kostru slona

In: <http://hobby.idnes.cz>, 19.5.2013

Zvířata na zemi a člověk

In: <http://www.kr-zlinsky.cz>, 20.5.2013

Malenovický hrad představuje novou zoologickou expozici

In: <http://www.youtube.com>, 21.5.2013

Malenovice – stálá expozice na hradě

In: <http://www.youtube.com>, 22.5.2013

Jurkovičova vnučka věnovala luhačovickému muzeu křišťálové srdce

In: <http://zlinicky.denik.cz>, 25.5.2013

Recenze návštěvy galerie a muzea 14|15 Baťův institut ve Zlíně

In: <http://www.michalberg.cz>, 26.5.2013

14|15 Baťův institut

In: <http://www.zlin.eu>, 27.5.2013

Vnučka Jurkoviče předala v Luhačovicích cenu

In: <http://www.mistnikultura.cz>, 27.5.2013

Hrad Lukov 1983-2013

In: <http://www.mistnikultura.cz>, 28.5.2013

Galerijní a muzejní noc ve Zlíně

In: <http://www.mistnikultura.cz>, 28.5.2013

Výstava na malenovickém hradě přiblíží historii hradu Lukova

In: <http://www.novinky.cz>, 29.5.2013

Hrad Lukov 1983-2013

In: <http://www.youtube.com>, 30.5.2013

ČERVEN

Tištěná média

Muzeum vydalo DVD s baťovskými filmy. In: MF dnes, 5.6.2013

Když byly babičky malé. In: Zlínský deník, 5.6.2013

Nenechte si ujít: Místo činu. In: 100+1 zahraniční zajímavost, 5.6.2013

Lákadlem jsou historická města i zajímavé expozice. In: Právo, 7.6.2013

Slavíme letos třicáté výročí. In: Zlínský deník, 10.6.2013

Obnova staronových souřadnic Baťova města. In: Střechy, fasády, izolace, 13.6.2013

Výstava o práci Brontosaurů na Lukově. In: Právo, 18.6.2013

Hradní neděle v Malenovicích. In: Zlínský deník, 29.6.2013

Výstava o Velehradu. In: Magazín Zlín, č. 6, 2013

Hrad láká na kostru slona. In: Magazín Zlín, č. 6, 2013

Na výstavu lákala i střelba z pistole. In: Náš Zlín, č. 6, 2013

Muzeum zdobí legendární Zikmundova Tatra. In: Východní Morava, léto 2013

Na hradě je nová zoologická expozice. In: Východní Morava, léto 2013

Elektronická média

Ředitelka Baťova institutu ve Zlíně: Chceme, aby si to lidé u nás opravdu užili

In: <http://zlinsky.denik.cz>, 2. 6.2013

Nové unikátní DVD nabízí zrestaurované filmy z produkce ateliérů firmy Baťa ve Zlíně

In: <http://www.novinky.cz>, 4.6.2013

Pod značkou Baťa

In: <http://www.mistnikultura.cz>, 4.6.2013

Studenti v nové expozici Baťova institutu

In: <http://www.spsotrokovice.cz>, 6.6.2013

Návštěvníky muzejní noci ve Zlíně sveze historický trolejbus

In: <http://zlinsky.denik.cz>, 7. 6.2013

Do muzejní noci se zapojí galerie, muzeum i hrad

In: <http://zlin.cz>, 7.6.2013

Muzejní noc přilákala do zlínských galerií stovky lidí

In: <http://zlinsky.denik.cz>, 8. 6.2013

Nová expozice Obuvnického muzea ve Zlíně: Boty našich babiček

In: <http://www.ahaonline.cz>, 8.6.2013

Galerijní a muzejní noc se ve Zlíně vyvedla, přišly tisíce lidí

In: <http://www.novinky.cz>, 10.6.2013

Sezonu na hradech „posunulo“ počasí

In: <http://zlinsky.denik.cz>, 12. 6.2013

Kdo byl František Bartoš? Dovíte se v nové muzejní expozici v Baťově institutu

In: <http://www.novinky.cz>, 13.6.2013

Hrad Malenovice zabaví i děti

In: <http://zlin.5plus2.cz>, 18. 6.2013

Hrad Malenovice o prázdninách pozve děti i jejich rodiče na speciální prohlídky

In: <http://www.novinky.cz>, 20.6.2013

Na Moravu zamířili italští novináři

In: <http://zlin.cz>, 22.6.2013

Dne 18.6. se studenti měli možnost seznámit s expozicí ...

In: <http://www.sosvsetin.cz>, 23.6.2013

Hrad Malenovice připravil pro děti speciální prohlídky

In: <http://www.kudyznudy.cz>, 26.6.2013

Francouzi se ve Zlíně zajímali o historii výroby obuvi

In: <http://zlin.cz>, 28.6.2013

Hrad Malenovice zve na nedělní hrátky se zvířátky

In: <http://www.novinky.cz>, 28.6.2013

ČERVENEC

Tištěná média

Noční prohlídka hradu Malenovice. In: Zlínský deník, 10.7.2013

Prázdninové prohlídky pro děti. Malenovický hrad zve ... In: TV Pohoda, 15.7.2013

Zlínské muzeum připravilo letní programy k výstavám i v terénu. In: Zlínský deník, 22.7.2013

Rozka Falešniková zkrášlila nádraží. In: Slovácko – regionální týdeník, 23.7.2013

Kam za kým: Zvířata na Zemi. In: Glanc, 31.7.2013

Pod značkou Baťa. In: Magazín Zlín, č. 7, 2013

Hrad na hradě. Magazín Zlín, č. 7, 2013

O hradu v Lukově. In: Okno do kraje, červenec 2013

Hrad Malenovice o prázdninách baví děti. In: Náš Zlín, č. 7, 2013

Firemní akce nemusí být „za trest“! In: Podnikatel, č. 7-8, 2013

Elektronická média

Vycházka mezi stromy

In: <http://zlin.cz>, 1.7.2013

Baťův institut – další důvod proč navštívit Zlín

In: <http://www.denik.cz>, 9.7.2013

Potemnělý hrad Malenovice ozáří ohňoví žongléři

In: <http://www.parlamentnilisty.cz>, 9.7.2013

Při noční prohlídce hradu Malenovice se lze toulat celým objektem podle libosti

In: <http://www.novinky.cz>, 10.7.2013

Malenovický hrad se otevře i v noci

In: <http://zlin.cz>, 12.7.2013

Muzeum ve Zlíně láká děti na prázdninové programy

In: <http://www.novinky.cz>, 18.7.2013

Zlínské muzeum připravilo pro děti prázdninové programy

In: <http://zlin.cz>, 19.7.2013

Slonice Sumatra poznala šapitó i zoo, dnes láká turisty na zlínský hrad

In: <http://www.novinky.cz>, 21.7.2013

Zlínské muzeum připravilo letní programy k výstavám i v terénu

In: <http://zlinicky.denik.cz>, 22.7.2013

Turistický seriál K21: Hrad Malenovice

In: <http://www.kultura21.cz>, 23.7.2013

SRPEN

Tištěná média

Archeotábor na hradě Lukově. In: Zlínský deník, 5.8.2013

Město plné bot. In: Lidé a země, 6.8.2013

Hlasy fantaskních zvířat. In: MF dnes, 8.8.2013

Natáčení Století Miroslava Zikmunda finišuje. In: MF dnes, 10.8.2013

Srpnová noční prohlídka hradu. . In: Zlínský deník, 16.8.2013

14|15 Baťův institut. In: Podnikatel, 23.8.2013

Etnograf František Bartoš má novou expozici. In: Magazín Zlín, č. 8, 2013

Děti vyřeší zločin v pařezové chaloupce. In: Magazín Zlín, č. 8, 2013

Hrad Malenovice o prázdninách zabaví děti. In: Magazín Zlín, č. 8, 2013

Štýbrová : Byla to výzva starat se o sbírku obuvi. In: Okno do kraje, srpen 2013

Co nabízí expozice Princip Baťa. In: Okno do kraje, srpen 2013

Hrad otevírá po setmění své brány. In: Náš Zlín, č. 8, 2013

Elektronická média

Tip na výlet s dětmi : Vydejte se na hrad Malenovice

In: <http://www.malydobrodruh.cz>, 5.8.2013

Hájenka ukrývá poklady všedního dne

In: <http://www.novinky.cz>, 8.8.2013

Cyrilometodějský Velehrad

In: <http://www.mistnikultura.cz.cz>, 13.8.2013

Srpnová noční prohlídka hradu Malenovice se blíží

In: <http://www.zlin.eu>, 13.8.2013

Malenovický hrad opět chystá noční prohlídku

In: <http://zlin.cz>, 13.8.2013

Srpnová noční prohlídka hradu Malenovice se blíží – brána se otevře již ve 20 hodin

In: <http://www.novinky.cz>, 15.8.2013

Baťův institut 14-15

In: <http://www.tatraheritage.cz>, 15.8.2013

6+1 tip, jak prožít nadcházející víkend : Srpnová noční prohlídka hradu

In: <http://zlin.denik.cz>, 16.8.2013

Noční prohlídka hradu Malenovice

In: <http://www.youtube.com>, 17.8.2013

Cestovatele Zikmunda filmaři často překvapili, snímek je téměř natočený

In: <http://zlin.idnes.cz>, 17.8.2013

Výstava věnovaná věrozvěstům se blíží ke konci

In: <http://zlin.cz>, 18.8.2013

Student stavebnictví si sám zbudoval muzeum

In: <http://zlinsky.denik.cz>, 26.8.2013

Expozice Baťova institutu se kvůli zlínské rally uzavřou dříve

In: <http://www.novinky.cz>, 29.8.2013

Do hradu Malenovice za zvířaty

In: <http://kompas.pvnovinky.cz>, 31.8.2013

ZÁŘÍ

Tištěná média

Malenovický hrad má rekordní návštěvnost. Sezónu si chválí. In: Zlínský deník, 3.9.2013

Hrad v Malenovicích v létě s rekordy. In: Právo, 4.9.2013

Miloš Zeman na Zlínsku. Prezidentský pár přivezlo pět limuzín.

In: Brněnský deník, Českobudějovický deník, Havlíčkobrodský deník, Hradecký deník, Moravskoslezský deník, Plzeňský deník, Pražský deník, Ústecký deník, 5.9.2013

Zeman navštívil Baťův kraj, ve kterém vládnou zemanovci. In: Právo, 5.9.2013

Prezident Miloš Zeman měl na Moravě nabitý program. In: Olomoucký deník, 5.9.2013

Bylo vidět, že toho o Baťovi hodně ví. In: Zlínský deník, 5.9.2013

Hrad Malenovice má za sebou rekordně úspěšnou letní sezónu. In: Zikado, 12.9.2013

Do muzea i do galerie za poloviční cenu. In: Olomoucký deník, 12.9.2013

Malenovický hrad i hájenku můžete vidět v neděli zdarma. In: Zlínský deník, 14.9.2013

Zvířecí exponáty uvidí lidé zdarma. In: MF dnes, 14.9.2013

Památky o víkendu lákaly na slevu nebo vstup zdarma. In: Zlínský deník, 16.9.2013

Zoologická expozice. In: Stavba, 23.9.2013

14|15 Baťův institut. In: Stavba, 23.9.2013

O výstavě lidových staveb i o koštu vdolečků. In: Slovácké noviny, 25.9.2013

Den Zlínského kraje se blíží. In: Zlínský deník, 25.9.2013

Noc netopýrů. In: Magazín Zlín, č. 9, 2013

Blíží se otevření krajské knihovny v budově 15. A s ní dokončení 14|15 Baťova institutu

In: Okno do kraje, září 2013

Den Zlínského kraje se blíží. In: Okno do kraje, září 2013

Nová expozice láká lidi na malenovický hrad. In: Náš Zlín, č. 9, 2013

Krojované panenky. In: Malovaný kraj, č.5, 2013

Pro návštěvníky kraje je potřeba neustále vymýšlet nové zážitky.

In: Východní Morava, podzim 2013

Elektronická média

Osvětlili jsme zajímavou expozici

In: <http://www.etna.cz>, 1.9.2013

Malenovický hrad má za sebou rekordní návštěvnost

In: <http://zlin.cz>, 2.9.2013

Hrad Malenovice má za sebou rekordně úspěšnou letní sezónu

In: <http://valaskeinoviny.cz>, 2.9.2013

Hrad Malenovice má za sebou rekordně úspěšnou letní sezónu

In: <http://www.zlinskynocnik.cz>, 3.9.2013

Prezidentský pár čeká v kraji nabitý program

In: <http://zlin.cz>, 3.9.2013

Malenovický hrad má za sebou vydařenou letní sezónu

In: <http://www.novinky.cz>, 4.9.2013

Prezident republiky s manželkou navštívili Zlínský kraj

In: <http://www.hrad.cz>, 4.9.2013

Prezident ČR Miloš Zeman ve Zlíně, středa 4. Zář

In: <http://zlinsky.denik.cz>, 4.9.2013

Miloš Zeman ve Zlíně ocenil baťovské tradice

In: <http://www.novinky.cz>, 4.9.2013

Zeman ve Zlíně obdivoval Baťu, zkusil i pojízdnou pracovnu

In: <http://zpravy.idnes.cz>, 4.9.2013

Odpíchnout si směnu, pak se podepsat

In: <http://zlinsky.denik.cz>, 5.9.2013

Prezident Zeman navštívil Baťův institut

In: <http://zlin.5plus2.cz>, 5.9.2013

Pamětník Jan Viktora : Bylo vidět, že toho Miloš Zeman o Baťovi hodně ví

In: <http://zlinsky.denik.cz>, 5.9.2013

Blízká setkání aneb Dny slovenské kultury v Luhačovicích

In: <http://www.lazneluhacovice.cz>, 8.9. 2013

Obuvnické muzeum ve Zlíně – Princip Baťa : Dnes fantazie, zítra skutečnost

In: <http://www.kudyznudy.cz>, 10.9.2013

14|15 Baťův institut. Muzeum jihovýchodní Moravy ve Zlíně

In: <http://www.uherske-hradiste.cz>, 10.9.2013

14|15 Baťův institut se zapojí do Dnů evropského dědictví

In: <http://www.novinky.cz>, 11.9.2013

Muzeum jihovýchodní Moravy se připojí k EHD

In: <http://www.mistnikultura.cz>, 11.9.2013

Lidé budou moci navštívit malenovický hrad i hájenku zcela zdarma

In: <http://zlin.cz>, 13.9.2013

V neděli bude hrad Malenovice i se sousední hájenkou přístupný zdarma

In: <http://www.novinky.cz>, 13.9.2013

Dny evropského dědictví proběhnou i ve Zlíně a jeho okolí.

In: <http://www.rodinavezline.cz>, 13.9.2013

Muzeum ve Zlíně se zapojí do Dnů evropského dědictví

In: <http://zlin.5plus2.cz>, 14.9.2013

Památky lákaly na poloviční vstupné. Někde byl i vstup zdarma

In: <http://zlinsky.denik.cz>, 15.9.2013

Zlínské muzeum i galerie se zapojí do Evropských dnů

In: <http://zlin.cz>, 15.9.2013

Muzeum jihovýchodní Moravy otevírá dvě etnografické výstavy

In: <http://www.novinky.cz>, 17.9.2013

Muzeum představí lidové tradice i architekturu regionu

In: <http://zlin.cz>, 19.9.2013

Otevřením krajské knihovny byl definitivně dokončen Baťův institut ve Zlíně

In: <http://www.rr-strednimorava.cz>, 30.9.2013

ŘÍJEN

Tištěná média

Zlínské muzeum představuje tradiční občůzky i architekturu. In: Zikado, 3.10.2013

Den Zlínského kraje bude letos pestrý. In: Zlínský deník, 3.10.2013

Obchodníci bojovali o prodej bot. Ve Slovácku. In: Hodonínský deník, 9.10.2013

Ševci v Hodoníně měli vlastní společenstvo. In: Hodonínský deník, 23.10.2013

Seminář pro seniory. In: Valašský deník, 31.10.2013

Rok lidové architektury v kraji. In: Okno do kraje, říjen 2013

Elektronická média

Den kraje přilákal do 14|15 Baťova institutu tisíce návštěvníků

In: <http://www.novinky.cz>, 6.10.2013

Den kraje přilákal do 14|15 Baťova institutu tisíce návštěvníků

In: <http://www.mistnikultura.cz>, 8.10.2013

Princip Baťa : Dnes fantazie, zítra skutečnost

In: <http://www.skola.mesit.cz>, 11.10.2013

Na krajský úřad zavítali námořníci. Kupují v kraji letadla

In: <http://www.prvnizpravy.cz>, 12.10.2013

14|15 Baťův institut

In: <http://www.youtube.com>, 12.10.2013

Zvířata na Zemi a člověk

In: <http://www.archoweb.cz>, 17.10.2013

Mexická armádní letka věnovala zlínskému muzeu tradiční venkovskou obuv

In: <http://www.novinky.cz>, 25.10.2013

Mexická námořní letka předala zlínskému muzeu vzácný exponát

In: <http://zlin.cz>, 25.10.2013

Mexická armádní letka věnovala zlínskému muzeu tradiční venkovskou obuv

In: <http://www.tvbeskyd.cz>, 25.10.2013

Mexická armádní letka věnovala zlínskému muzeu tradiční venkovskou obuv

In: <http://www.kultura21.cz>, 26.10.2013

Zlínské muzeum získalo do své sbírky pár tradiční mexické obuvi

In: <http://www.blesk.cz>, 26.10.2013

Malenovický hrad končí sezonu

In: <http://zlin.cz>, 27.10.2013

Kde si tužil zdraví skladatel Leoš Janáček, prozradí přednáška ve zlínské knihovně

In: <http://www.novinky.cz>, 29.10.2013

Obuvnické stroje i historická výrobní linka se spustí na Ševcovskou pouť

In: <http://www.novinky.cz>, 29.10.2013

Ve zlínské knihovně bude odbornice mluvit o luhačovické architektuře

In: <http://zlin.cz>, 29.10.2013

Obuvnické stroje i historická výrobní linka se spustí na Ševcovskou pouť

In: <http://neontv.cz>, 31.10.2013

LISTOPAD

Tištěná média

Boty Matador? V Hodoníně Gustava Sterna. In: Hodonínský deník, 6.11.2013

Jiří Hýža převáděl tradiční výrobu obuvi. In: Haló noviny, 7.11.2013

Jako za Bati. In: E15, 7.11.2013

Živá voda, Kovofoo, Baťův institut a turistické magnety východní Moravy.
In: Právo, 8.11.2013

Knihy líčí Moravu jako domov hudby. In: MF dnes 11.11.2013

Zlínské muzeum zve na přednášku o asijském Laosu. In: Zlínský deník, 12.11.2013

Ševcovská pouť bavila i poučila. In: 5 plus 2, 14.11.2013

Na baťovskou správkárnu si obuvníci stěžovali. In: Hodonínský deník, 20.11.2013

Velký filmový scénárista nezapomněl na rodný kraj. In: MF dnes 20.11.2013

Malenovický hrad přilákal rekordní počet návštěvníků. In: MF dnes 22.11.2013

Připomenou cesty slavné dvojice. In: Brněnský deník, 26.11.2013

Hračky z půdy. In: Jihlavské listy, 26.11.2013

Těšte se na luxusní pokojíčky, jihlavská vánoční výstava začíná.
In: Jihlavský deník, 29.11.2013

Pozvánka na ševcovskou pouť. In: Magazín Zlín, č. 11, 2013

Institut je dokončen, knihovna je v novém. In: Okno do kraje, listopad 2013

Muzeum zve na dvě výstavy. In: Okno do kraje, listopad 2013

Letadla Zlín slouží mexickému námořnictvu. In: Náš Zlín, č. 11, 2013

Textilní hračky. In: Malovaný kraj, č. 6, 2013

Elektronická média

Nová výstava představí Zlín od pravěku po 19. století
In: <http://zlin.cz>, 1.11.2013

Muzeum připravilo výstavu dokumentující historii Zlína od pravěku až po 19. Století
In: <http://www.novinky.cz>, 1.11.2013

Obuvnické stroje i historická výrobní linka se spustí na Ševcovskou pouť
In: <http://www.kisspublikum.cz>, 4.11.2013

Obuvnické stroje i historická výrobní linka
In: <http://www.otrokovice.org>, 5.11.2013

Zlínské muzeum pustilo o Ševcovské pouti staré obuvnické stroje

In: <http://www.ceskenoviny.cz>, 6.11.2013

Děti ve Zlíně poznávaly mistrovské umění starých ševců

In: <http://zlinsky.denik.cz>, 7.11.2013

Více než tři stovky lidí si užily ve zlínském muzeu Ševcovskou pout'

In: <http://www.novinky.cz>, 7.11.2013

Rekordní počet návštěvníků na hradu Malenovice

In: <http://www.mistnikultura.cz>, 20.11.2013

Malenovický hrad navštívil rekordní počet návštěvníků

In: <http://zlin..cz>, 21.11.2013

Turistické magnety východní Moravy

In: <http://www.novinky.cz>, 22.11.2013

Jihlava : Výstava Hračky ze staré půdy láká děti i dospělé

In: <http://www.novinkyvysocina.cz>, 29.11.2013

PROSINEC

Tištěná média

V muzeu mají poklady z dětství, které ukrývaly staré půdy. In: MF dnes, 2.12.2013

Betlémy až 80 let staré. In: Zlínský deník, 4.12.2013

Muzea na Zlínsku představují desítky betlémů. In: Právo, 4.12.2013

Malenovický hradní jarmark. In: Zlínský deník, 6.12.2013

Kraj rychle hledá šéfa muzea, Sobek končí. In: Právo, 18.12.2013

Překvapení. Končí šéf muzea Sobek, údajně i kvůli věku. In: MF dnes, 21.12.2013

Betlémy, které vyprávějí známý příběh o Ježíškovi. In: MF dnes, 21.12.2013

Muzejníci mapují dějiny četnictva, ale i SNB. In: MF dnes, 28.12.2013

Malenovický hrad nabídne zájemcům prohlídky i v zimě. In: MF dnes, 31.12.2013

Muzeum hledá milovníky policejní historie na Zlínsku, chystá knihu.

In: Moravskoslezský deník, 31.12.2013

Pro školáky mají v muzeu i v galerii speciální programy. In: Magazín Zlín, č. 12, 2013

Muzeum připravilo výstavu dokumentující historii Zlína od pravěku až po 19. století.

In: Magazín Zlín, č. 12, 2013

Elektronická média

Vánoce ve 14|15 Baťově institutu začaly výstavou betlémů

In: <http://www.mistnikultura.cz>, 3.12.2013

V Baťově institutu jsou k vidění betlémy dřevěné, textilní, keramické i pečené

In: <http://www.novinky.cz>, 5.12.2013

Malenovický hrad zve na Vánoční jarmark

In: <http://www.novinky.cz>, 5.12.2013

Malenovický hrad ovládne vánoční jarmark

In: <http://zlin.cz>, 7.12.2013

Muzeum mapuje zlínskou policejní historii, hledá pamětníky i archivní dokumenty

In: <http://www.novinky.cz>, 17.12.2013

Muzeum mapuje zlínskou policejní historii a hledá pamětníky

In: <http://zlin.cz>, 18.12.2013

Šéf Muzea jihovýchodní Moravy Sobek nečekaně končí, údajně i kvůli věku

In: <http://zlin.idnes.cz>, 23.12.2013

Zlínský kraj je plný betlémů. K vidění jsou mechanické, slaměné i živé

In: <http://zlin.idnes.cz>, 24.12.2013

Muzeum hledá milovníky policejní historie, chystá knihu

In: <http://www.novinky.cz>, 28.12.2013

Nová publikace provází historii stravování v Luhačovicích

In: <http://zlin.5plus2.cz>, 29.12.2013

Hrad Malenovice nově nabídne návštěvníkům prohlídky i v zimě

In: <http://www.blesk.cz>, 30.12.2013

Nová kniha odhalí tajemství luhačovické kuchyně

In: <http://zlin.cz>, 30.12.2013

Média 2013 bez přesnější datace

O podpoře kulturních objektů s ředitelem Muzea jihovýchodní Moravy ve Zlíně Antonínem Sobkem. In: ROP 2013

Zvířata na Zemi a člověk

In: <http://www.echtarchitektura.cz>

Za historií obuvi do obuvnického muzea ve Zlíně

In: <http://www.turistika.cz>

Hrad Malenovice. Expozice / prohlídková trasa

In: <http://www.hostynsko.cz>

Hrad Malenovice. Expozice / prohlídková trasa

In: <http://www.palava-lva.cz>

FOTOGRAFIE Z VÝSTAV A AKCÍ

Tříkrálové koštování slivovice, 6. ledna 2013



Setkání dárců a příznivců muzea, 18. ledna 2013



Luhačovice: vernisáž výstavy HRAČKY ZE STARÉ PŮDY, 2. února 2013



Konference MUZEUM A ŠKOLA, 4. DUBNA 2013



Vernisáž výstavy CYRILOMETODĚJSKÝ VELEHRAD, 9. května 2013



Vernisáž výstavy MÍSTO ČINU, 16. května 2013



Z programu Chyťte skřítku Chňapílka! Seznamování s výstavou



Z programu Chyťte skřítku Chňapílka! Děti se svými otisky prstů



Z programu Chyťte skřítku Chňapílka! Identikit pachapele



Hrad Malenovice - slavnostní otevření zoologické expozice „Zvířata na Zemi a člověk“, 17. května 2013



DEN MUZEÍ, 18. května 2013



Setkání dárců a příznivců muzea v nové expozici, 20. května 2013



Hrad Malenovice: vernisáž výstavy Hrad Lukov 1983 - 2013, 30. května 2013



NOC V MUZEU, 6. června 2013



Vernisáž fotosoutěže Archivu H+Z, 6. června 2011



Slavnostní otevření expozice FRANTIŠKA BARTOŠE, 11. června 2013



Hrad Malenovice – noční prohlídka, 13. července 2013



Hrad Malenovice – noční prohlídka, 17. srpna 2013



Návštěva prezidenta Miloše Zemana, 4. září 2013



Vernisáž výstavy Výroční občůzky, 18. září 2013



Edukační program a prohlídka výstavy Výroční obchůzky



Z dílny Čert ze sušeného ovoce



Z edukačního programu Do muzea přišel posel



Slavnostní otevření 14|15 BAŤŮV INSTITUT, 27. září 2013



DEN KRAJE, 5. Října 2013



ŠEVCOVSKÁ POUŤ, 11. listopadu 2013



Vernisáž výstavy KOUZLO NAŠICH BETLÉMŮ, 12. prosince 2013



Edukační program k výstavě - výroba betlémů z dřívěk



Hrad Malenovice - VÁNOČNÍ JARMARK, 7. prosince 2013



Edukační programy: z programu František Bartoš dětem



z programu Šupiny, peří, srst - práce s obrázky fáze vývoje



z programu Seznamte se s panem Prokoukem



z programu Filmové putování s Hermínou Týrlovou a Karlem Zemanem



z programu Poslání věrozvěstů v živých obrazech - vytváření živých obrazů



z programu Poslání věrozvěstů v živých obrazech - vytváření živých obrazů



z programu Pátrání po místě - vytváření mohyl



z programu Bádání o středověkém Zlíně



z programu F. Bartoš dětem - ptačí řeč



z programu Náš malý zákazník - náš velký pán

