

MUZEUM JIHOVÝCHODNÍ MORAVY
VE ZLÍNĚ



VÝROČNÍ ZPRÁVA 2012

Obsah:

Úvod	3
Charakteristika MJVM.....	4
Vize – poslání – směřování a vývoj MJVM	5
Struktura odborů MJVM.....	6
Struktura činnosti MJVM.....	7
Vedení MJVM	9
Objekty ve správě MJVM.....	10
Hodnocení činnosti MJVM	15
Výsledky hospodaření MJVM	18
Spolupracovníci – příznivci – dárci	25
MJVM v médiích	29
Fotografie z výstav a akcí	47

ÚVOD

O roku 2012 se bude v historii Muzea jihovýchodní Moravy ve Zlíně hovořit jako o roku přelomovém a výjimečném, kdy se pracovníci muzea připravovali na opuštění svého sídla na zlínském zámku a přestěhování do nového centrálního sídla krajského kulturního a vzdělávacího centra v bývalém baťovském areálu, do 14|15 BAŤOVA INSTITUTU.

Výroční zpráva o hospodaření a činnosti Muzea jihovýchodní Moravy ve Zlíně za rok 2012 je přehledným shrnutím plnění všech nadstandardních a mimořádných úkolů, pracovních, odborných, kulturních, vzdělávacích a společenských aktivit muzea. Ohlédnutím za pracovními činnostmi jednotlivých odborů a dosažených výsledků v kalendářním roce 2012.



CHARAKTERISTIKA MUZEA JIHOVÝCHODNÍ MORAVY VE ZLÍNĚ

Muzeum jihovýchodní Moravy ve Zlíně, příspěvková organizace vykonává činnosti a plní funkci muzea ve smyslu zákona číslo 122/2000 Sb., o ochraně sbírek muzejní povahy a o změně některých dalších zákonů. Muzeum získává, shromažďuje, trvale uchovává, eviduje a odborně zpracovává sbírky muzejní povahy (přírodnin i lidských výtvorů), umožňuje jejich veřejné užívání, zkoumá prostředí, z něhož jsou sbírkové předměty získávány a poskytuje služby výchovné a vzdělávací pro studijní i vědecké účely.

Muzeum jihovýchodní Moravy:

- MJVM shromažďuje a spravuje sbírky na základě vědeckého poznání a vlastní koncepce sbírkotvorné činnosti ve vědních oborech botanika, zoologie, geologie, národopis, archeologie, historie.
- Vytváří specializované sbírky věnované obuvnictví a cestovatelství.
- Poznatky prezentuje prostřednictvím stálých expozic, výstav, přednášek a publikací.
- Pravidelně pořádá konference, sympozia a semináře: Obuv v historii, Muzeum a škola a jiné.
- Muzeum spravuje veřejně přístupnou knihovnu, se specializovanými fondy, pořizuje odbornou dokumentaci.
- Prezentuje vlastní publikační a přednáškovou činnost, pořádá kulturní a vzdělávací programy, provádí přednáškovou a vzdělávací činnost a veřejné předvádění autorských děl.
- Spolupracuje s tuzemskými i zahraničními partnery.
- Poskytuje odborné a metodické rady veřejným i soukromým institucím a jednotlivcům, badatelům, studentům, kronikářům.
- Soustavně se věnuje práci s dětmi a mládeží.
- Provádí archeologické výzkumy na základě oprávnění ve smyslu zákona č. 20/1987 Sb.
- V oblasti etnografie se soustředí na významné etnografické oblasti Podřevnicko, Valašsko, Luhačovické zálesí a stykové oblasti – Podřevnicko – Valašsko – Haná a Podřevnicko – Slovácko.

VIZE – POSLÁNÍ – SMĚŘOVÁNÍ A VÝVOJ MUZEA JIHOVÝCHODNÍ MORAVY VE ZLÍNĚ

VIZE

Prostřednictvím tvůrčí prezentace a vysoké úrovně poskytovaných služeb nabídnout výsledky sběratelské, výzkumné, odborné a vědecké práce.

POSLÁNÍ

Základním posláním MJVM je poskytnout zázemí pro odborné, vzdělávací a kulturní služby ve všech oblastech předmětné činnosti a přispět k rozvoji volnočasových aktivit občanů všech věkových kategorií, širokou škálou kulturních, vzdělávacích a osvětových programů přispívat k rozšiřování kulturního a historického potenciálu města Zlína a Zlínského kraje.

SMĚŘOVÁNÍ A VÝVOJ

trvale příkladná a fungující kulturní instituce
zabezpečení vysoce efektivního provozu
zajištění kvality a úrovně moderního zázemí a prostředí
prezentace výsledků sběratelské, výzkumné, odborné a vědecké práce na vysoké úrovni
poskytovaných služeb

STRUKTURA ODBORŮ MUZEA JIHOVÝCHODNÍ MORAVY VE ZLÍNĚ

- **Ekonomicko obchodní odbor**

- **Odborně vzdělávací odbor**
 - Oddělení společenskovední
 - Oddělení archeologie
 - Oddělení etnografie
 - Oddělení historie
 - Archiv H+Z
 - Oddělení přírodovědné
 - Oddělení geologie/paleontologie
 - Oddělení botaniky
 - Oddělení zoologie
 - Oddělení vzdělávací
 - Knihovna

- **Provozní odbor**
 - Oddělení konzervátorské
 - Oddělení dokumentace a IT
 - Oddělení technické

STRUKTURA ČINNOSTI MUZEA JIHOVÝCHODNÍ MORAVY VE ZLÍNĚ

- **Sbírkotvorná a péče o sbírky**
- **Vědecko-výzkumná**
- **Metodická a edukační**
- **Kulturně-výchovná**
- **Ediční a publikační**
- **Rozvojové aktivity**

VEDENÍ MUZEA JIHOVÝCHODNÍ MORAVY VE ZLÍNĚ

PhDr. Antonín Sobek
ředitel

Ing. Milena Dvořáková
vedoucí obchodně ekonomického odboru

Ing. Petr Tkladlčík
vedoucí provozního odboru

Mgr. Hana Kuslová
vedoucí odborně vzdělávacího odboru

PhDr. Alena Prudká
vedoucí společenskovedního oddělení

RNDr. Dušan Trávníček
vedoucí přírodovědného oddělení

Mgr. Miroslava Štýbrová
vedoucí Obuvnického muzea

PhDr. Blanka Petráková
vedoucí Muzea luhačovického Zálesí

Luděk Bubeník
kastelán hradu Malenovice

OBJEKTY VE SPRÁVĚ MUZEA JIHOVÝCHODNÍ MORAVY VE ZLÍNĚ

- **Zámek Zlín**
Ředitelství, odborná pracoviště, expozice, výstavy
- **Hrad Malenovice**
Expozice, výstavy, odborná pracoviště
- **Obuvnické muzeum**
Expozice, výstavy, odborná pracoviště
- **Baťovský domek**
Expozice, výstavy
- **Muzeum luhačovického Zálesí**
Expozice, výstavy, odborná pracoviště
- **Národní kulturní památník Ploština**
Expozice
- **Jaroslavice**
Odborná pracoviště, knihovna
- **Lhotka**
Archiv H+Z – fondy
- **Otrokovice**
Depozitáře
Konzervátorská dílna

MUZEUM JIHOVÝCHODNÍ MORAVY VE ZLÍNĚ

Sídlo:

Zámek Zlín

Soudní 1, 762 57 Zlín

tel.: 577 004 611, fax 577 0040 632

info@muzeum-zlin.cz

Otevírací doba:

denně kromě pondělí,

úterý – neděle 9–12, 13–17 hodin

poslední prohlídka v 16.30 hodin

<http://muzeum-zlin.cz>

Snahy o zřízení zlínského muzea korunovalo roku 1953 ustavení krajského muzea, které zastřešilo dosavadní sbírkotvornou činnost městského muzea a firmy Baťa. Od roku 1958 se natrvalo stal jeho sídlem zlínský zámek. Od roku 1990 existuje muzeum pod názvem Muzeum jihovýchodní Moravy ve Zlíně.

Existence tvrze v místech dnešního zlínského zámku je doložena zápisem v deskách zemských z roku 1571. Počátky objektu sahají podle archeologických výzkumů do 2. poloviny 15. století. Dějiny zámku jsou spojeny především s dějinami Zlína, jako střediska zlínského panství. Město Zlín koupilo zámek v roce 1929.

Expozice a výstavy ve zlínském zámku jsou od 12. listopadu 2012 **uzavřeny** z důvodů stěhování do nových prostor 14 | 15 BAŤŮV INSTITUTU a přípravy exponátů.

Zámek Zlín

- **Pamětní síň Františka Bartoše**

seznamuje návštěvníka s nejvýznamnějšími událostmi jeho života, publikacemi, oceněním jeho díla. Doplněna je částí zařízení Bartošovy pracovny z jeho rodného domku v Mladcové. V Muzeu jihovýchodní Moravy existuje také Studijně-dokumentační středisko Františka Bartoše.

- **S inženýry Hanzelkou a Zikmundem pěti světadílů**

cestovatelé Jiří Hanzelka a Miroslav Zikmund věnovali svůj rozsáhlý archiv a sbírky zlínskému muzeu, unikátní fotografie doplňuje kolekce předmětů získaných při zajímavých setkání a událostech.

- **Zlínské filmové studio od reklamy k tvorbě pro děti**

Expozice představuje zlínské filmové studio v celém širokém spektru tvorby, které se věnovalo za více než 60 let své existence. Neomezuje se pouze na oblast animovaného filmu a jeho stěžejní tvůrce Hermínu Týrlovou a Karla Zemana. Postihuje zlínský ateliér od jeho počátků jako reklamního ateliéru firmy Baťa až po jeho úlohu jedinečného centra dětského filmu u nás.



Hrad Malenovice

jedna z nejvýznamnějších historických památek zlínského regionu, byl založen v 2. Polovině 14. století moravským markrabětem Janem Jindřichem. Do poloviny 20. století si hrad udržel funkci obytnou a správní. Návštěvníci se mohou seznámit např. s hradními interiéry (tzv. malovaný sál s pozdně gotickou



klenbou a dochovanými nápisy z 1. poloviny 16. století, domácí kaple s malbami z poloviny 18. století, zařízení kanceláře malenovického velkostatku aj.). Zpřístupněna je rovněž hradní věž. Během sezony se na malenovickém hradě konají koncerty, divadelní přestavení a vystoupení skupin historického šermu.

- **Šternberkové v Malenovicích a Pohořelicích 1804 – 1945**
Expozice je věnována historii malenovické větve rodu Šternberků a vývoji malenovického a pohořelického panství za jejich vlády.
- **Hrady jihovýchodní Moravy**
Výstava shrnuje výsledky desetiletého výzkumu archeologického oddělení Muzea jihovýchodní Moravy v zaniklých středověkých hradech regionu. Prezentovaný materiál dokládá úroveň hmotné kultury v prostředí středověkých opevněných sídel. Vystavené předměty hojně doplňují fotografie, mapky a plány, včetně rekonstrukcí předpokládaného vzhledu jednotlivých hradů.
- **Dřevo, proutí, sláma v tradiční rukodělné výrobě**
Expozice umístěná v objektu hájenky před malenovickým hradem prezentuje významnou součást tradiční lidové kultury - domácké zpracování přírodních materiálů. Představeny jsou hotové výrobky se svou funkční i estetickou hodnotou, dokumentovány jsou i výrobní postupy a souhrn dovedností, díky jimž venkovští tvůrci vytvářeli předměty potřebné pro vlastní hospodářství i prodej. Samostatná část expozice je věnována dřevořezbě a tradiční architektuře regionu, v níž se významně uplatnily dřevo i sláma.
- **Řemesla ve starých Malenovicích**
Ukázka vybavení starých řemeslnických dílen a tradičních cechovních artefaktů.
- **Kaple svatého Antonína z Padovy**
Ve čtvrtek 2. srpna 2012 byla na hradě slavnostně otevřena restaurovaná kaple sv. Antonína z Padovy. Kaple na svou obnovu čekala dlouhá desetiletí v havarijním stavu a její otevření pro veřejnost je pomyslnou třešinkou na dortu za sérií rozsáhlých prací a oprav, kterými prošel hrad i jeho okolí.

Sídlo:

Švermova 448, 763 02 Malenovice

telefon: 577 103 379; 577 119 582,

hrad.malenovice@seznam.cz, www.hradmalenovice.cz

Otevřeno:

duben, říjen so, ne 10 – 12 a 13 – 16 hodin, skupiny se provádí po předchozí domluvě

květen, září út - ne 10 – 12 a 13 – 17 hodin

Obuvnické muzeum

se nachází ve vstupu do průmyslového areálu v centru města - budova č. 1. Prostřednictvím více než tisíce exponátů seznámí návštěvníky s historií i současností obouvání, vývojem výroby obuvi a dějinami ševcovského řemesla. Sbírkový fond sleduje vývoj obouvání od nejstaršího období českých dějin až po současnost. Nejranější období je zachyceno prostřednictvím replik. Nejstarší originály pocházejí z konce 16. století. Unikátní



je kolekce obouvání cizích národů. Jsou zde soustředěny různé typy obuvi ze všech kontinentů světa. Patrně nejvzácnější je soubor textilních stěvičků z období čínského císařství, velmi zajímavá je kolekce atamanských bot, zakoupená v roce 1911 posledním majitelem buchlovského panství, dále soubor afrických sandálů a velká sbírka obuvi z Indie. Nejpřitažlivějšími exponáty pro návštěvníka jsou opánky z peří pštrosa emu a lidských vlasů, které sloužily v centrální Austrálii k rituálním obřadům. Nejrozsáhlejší a patrně nejucelenější kolekcí sbírkového fondu Obuvnického muzea je soubor obuvi z produkce firmy Baťa.

Obuvnické muzeum je od 29. října 2012 **uzavřeno** z důvodů přípravy exponátů do nových prostor 14|15 BAŤŮV INSTITUTU.

Sídlo:

vstup do bývalého průmyslového areálu Svitů, budova č. 1 (u podchodu na náměstí T. G. Masaryka)
telefon: 577 522 225; fax 577 522 232

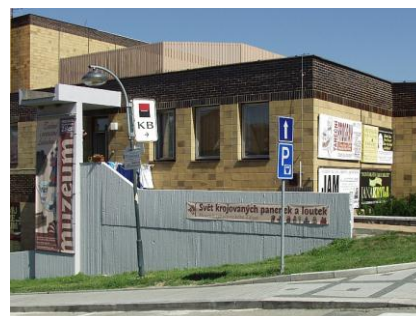
Otevřeno:

denně kromě pondělí, duben – říjen, 10 – 12, 13 – 17 hodin
listopad, prosinec, únor, březen, út – pá 10 – 12, 13 – 17 hodin
leden – zavřeno

Muzeum luhačovického Zálesí

je centrem poznávání historie a kulturních tradic regionu v okolí Luhačovic. Znamé i neznámé Luhačovice jsou expozicí životního stylu, která v sobě spojuje pohledy na Luhačovice počátku 20. století. Představuje místo jako centrum tradičního národopisného regionu (luhačovické Zálesí), jako místo s výskytem léčivých vod a rozvíjejícím se lázeňstvím a jako specifickou městskou část, vyrůstající mezi vesnicí a lázněmi.

Muzeum prostřednictvím nové expozice zveřejňuje hodnotnou národopisnou sbírku luhačovické muzejní společnosti i sběry z posledních let, zaměřené na dokumentaci luhačovického lázeňství a historie obce. Expozici doplňují aktuální krátkodobé výstavy a doprovodné programy pro školy a veřejnost.



Sídlo:

Masarykova 950, 763 26 Luhačovice, telefon : 577 132 883

Otevřeno:

denně kromě pondělí, 9 – 12, 13 – 17

Expozice Bydlení v baťovském Zlíně

Byla z technických důvodů **uzavřena**. Atraktivní expozice o baťovském bydlení, umístěná přímo v autentickém cihlovém domku nedaleko hotelu Moskva, se bohužel v letošní sezóně pro veřejnost neotevřela. Domek se potýká s řadou technických problémů, které je třeba urychleně a radikálně řešit.

Sídlo:

v domku č. p. 1295 ve zlínské čtvrti Nad Ovčírnou, telefon: 737 145 175



Národní kulturní památka Ploština

V blízkosti Valašských Klobouk, mezi obcemi Vysoké Pole a Drnovice, je místo zvané Ploština, kde až do roku 1945 stávala pasekářská osada, v níž žilo několik desítek lidí. 19. dubna 1945 byla osada za přechovávání a podporu partyzánů vypálena německými okupanty. V plamenech našlo smrt 24 obyvatel. Dominantou celého místa je památník obětem II. světové války a okupace ze zlínského okresu, který byl vybudován k 30. výročí osvobození. Upomínkou na samotnou ploštinskou tragédii je kaple se jmény zavražděných pasekářů. Jeden z místních domků byl Muzeem jihovýchodní Moravy ve Zlíně zadaptován pro expozice, která je věnována historii protifašistického odboje v okrese. Část expozice je věnována perzekuci civilního obyvatelstva, zahraničnímu odboji východnímu i západnímu a také nacistickým věznicím, koncentračním táborem a obětem rasové perzekuce. Závěr expozice tvoří informace o osvobozovacích bojích v okrese.



Otevřeno:

pondělí zavřeno, květen – říjen so, ne 9 – 12, 13 – 16 hodin, út, pá pouze objednané návštěvy.

Kontakt tel.: +420 732 380 535, 577 350 812

HODNOCENÍ ČINNOSTI MUZEA JIHOVÝCHODNÍ MORAVY VE ZLÍNĚ

Rok 2012 se zapíše do historie a mnohaleté existence MUZEA JIHOVÝCHODNÍ MORAVY VE ZLÍNĚ jako rok přelomový, výjimečný a ojedinělý v celé podstatě činnosti muzea. Jednou větou řečeno: „Rozhodnutí Zlínského kraje, zřizovatele MJVM, přestěhovat muzeum ze stávajícího sídla ve zlínském zámku do nově zrekonstruovaných objektů budov č. 14 a č. 15 v revitalizovaném baťově areálu, znamenalo a zásadním způsobem zasáhlo předmětnou či doplňkovou činnost muzea. Přineslo řadu nových, nadstandardních úkolů a relevantních aktivit zaměřených na postupné uzavírání a likvidaci stálých expozic na zámku, velký objem prací souvisejících s přípravou a postupným vyklizením, včetně stěhování ze stávajícího sídla muzea. Nová situace nastolila další mnohé a související kroky s postupným stěhováním sbírek z ostatních pronajatých objektů na Ploštině a v Jaroslavicích. Ve Zlíně se souběžně uzavřelo Obuvnické muzeum, jehož pracoviště se stává součástí centrálního sídla MJVM ve 14|15 BAŤOVĚ INSTITUTU.

Přes celou škálu problémů, jež vyvolala změna muzejního sídla, odborné kruhy úzce spolupracovaly s realizátory nového krajského kulturního a vzdělávacího centra a napomáhaly k plnění zadaných úkolů po celý kalendářní rok.

Muzeum jihovýchodní Moravy souběžně plnilo úkoly vyplývající z PLÁNU ČINNOSTI MUZEA na rok 2012, který vychází z dlouhodobé KONCEPCE ROZVOJE MUZEA, schválené zřizovatelem Zlínským krajem. Obsáhle o plnění plánu vypovídá ZPRÁVA O ČINNOSTI ODBORŮ MJVM za rok 2012. Je shrnutím výsledků činnosti odborných týmů i jednotlivých pracovníků a plnění zadání spojených s přípravou nosných expozic „PRINCIP BAŤA – DNES FANTAZIE, ZÍTRA SKUTEČNOST“, „FRANTIŠEK BARTOŠ – pedagog, jazykovědec, etnograf“, ZVÍRATA NA ZEMI A ČLOVĚK“. Obsáhle vypovídá o pracovním nasazení při ochraně a péči o sbírky muzejní povahy, předkládá souhrn odborných aktivit, výzkumů a jejich dokumentaci, výstav zahraničních a tuzemských, výukové programy pro školy a další aktivity muzejních pedagogů. Zpráva dále prezentuje výsledky přednáškové činnosti muzejních odborníků pro školy i veřejnost, spolupráce se zahraničními partnery, spolupráce s jinými kraji i jednotlivými muzei v České republice. Nelze opomenout ani ediční a publikační činnost. Podpora zájmových aktivit různých občanských sdružení završuje obsáhlou odbornou činnost pracovníků muzea.

Celoroční práce muzea je neodmyslitelná od aktivit v oblasti investic a plnění náročných pracovních úkolů.

Na počátku roku 2012 byl předán muzeu k užívání nový objekt DEPOZITÁŘ v Otrokovicích, který byl vybudován za necelý rok. Byl tím vyřešen velký problém, kam centrálně umístit sbírky, které byly uloženy na vzdálených a rozptýlených místech. Z nevhodných provizorních depozitářů se postupně sbírky stěhují a ukládají do nového moderního depozitáře. Jde o náročnou práci, která není bez problémů, především technického a ekonomického charakteru, které byly v průběhu roku postupně řešeny s odbory Zlínského kraje. Je nutné dodat, že předání depozitáře k užívání muzea se těšilo velkému zájmu pracovníků médií, kteří se zúčastnili slavnostního otevření depozitáře za účasti nejvyšších představitelů kraje.

Další významná stavební akce proběhla na HRADĚ MALENOVICE A HÁJENCE v první polovině roku. Akce zahrnovala výměnu poškozených částí střešní konstrukce objektu hradu, celkovou výměnu poškozené střešní krytiny, zajištění stropu bývalé hájovny, statické zabezpečení a restaurování hradní kaple sv. ANTONÍNA Z PADOVY a rekonstrukce prostoru před hradem včetně dokončení příjezdové cesty. Všechny stavební aktivity na hradě přinesly muzeu ocenění ze strany veřejnosti a návštěvníků této kulturní památky. Například hradní kaple byla až do okamžiku obnovy veřejnosti nepřístupná. Otevřením hradní kaple byla učiněna nabídka vzácného prostoru kaple pro návštěvníky hradu, což se plně projevilo na vysoké návštěvnosti, přestože jsme otvírali hrad z důvodu stavebních prací s jednoměsíčním pozděním.

Na závěr roku byla započata realizace projektu přírodovědné expozice „ZVÍŘATA NA ZEMI A ČLOVĚK“, která bude dokončena v první polovině roku 2013. Expozice bude součástí další rozšířené i atraktivní nabídky návštěvníkům hradu v Malenovicích, který je kulturní památkou a součástí města Zlína.

V roce 2012 pokračovala spolupráce s podnikatelskými společnostmi, partnery a podporovateli: Alpiq Zlín, s.r.o., Barum Continental, spol. s r.o., EUROVIA CS, a.s., POZIMOS, a.s., RUDOLF JELÍNEK, a.s., Kovárna VIVA a.s., MANAG, a.s. a dalšími podporovateli a příznivci muzea.

Mohu konstatovat, že všechny úkoly stanovené Muzeu jihovýchodní Moravy ve Zlíně byly náročné, některé z nich nadstandardní i mimořádné, jež vyžadovaly plné nasazení všech pracovníků muzea. Ti přistoupili zodpovědně k plnění jim svěřených úkolů v co nejvyšší kvalitě. V celé šíři to dokumentuje a předkládaná roční Zpráva o činnosti MJVM ve Zlíně za rok 2012.

Závěr

Muzeum jihovýchodní Moravy ve Zlíně po desítkách let provizoria umístění svého sídla na zlínském zámku se přesouvá a stěhuje do nových, rozsáhlejších prostor s moderně vybaveným zázemím, které odpovídá podmínkám vhodným vypslosti a technické úrovni současné doby. Splňuje naše představy o prostředí, které nám umožní větší soustředěnost na tvůrčí práci a prezentaci výsledků naší odborné činnosti, ale zároveň poskytuje důstojné zázemí s kvalitními službami pro návštěvníky všech věkových kategorií.

Po celý rok s touto vizí muzeum žilo a pracovalo pro její uskutečnění! A věřím, že základní poslání muzea poskytovat zázemí a kulturní služby veřejnosti bude naplněno a se ctí přispěje ke kulturnímu a společenskému rozvoji Zlína a Zlínského kraje.

PhDr. Antonín Sobek
ředitel

VÝSTAVY VLASTNÍ

Hračky ze staré půdy
 Příběhy z luhů za lesem
 Příběhy domů a vil (architektura v Luhačovicích) - ve spolupráci s KGVU
 Jak to bylo, pohádko?
 Ach, ty marnivé ženy,
 Orientka ze Zlína
 Cyrilometodějské jubileum jako světové výročí UNESCO - Obuv starých Slovanů
 Václav Bartoš – etnografická kresba
 Tisíc tváří Íránu
 Fotografie H+Z

„Soužití s velkými šelmami“ byla převzatá od hnutí Duha Olomouc a doplněna našimi trojrozměrnými předměty ze sbírek. Výstava byla instalovaná v malém výstavním sále a vernisáž se uskutečnila dne 9.2.2012. Po jejím skončení (13.5.) byly preparáty uloženy zpět do depozitáře a výstava odvezena do Olomouce.

Výstavy vlastní, instalované mimo muzeum:

Klášťov – hora čarodějů – Městské muzeum Brumov-Bylnice
 Boty, botky, botičky – Praha – Senát ČR
 Fotografie H+Z – MÚ Kladno
 Boty, botky, botičky – v Senátu ČR
 Hračky ze staré půdy (výběr z výstavy) – Muzeum Kroměřížska, Muzeum Vyškovska
 Slaměné ozdoby F. Zusky – Galerie Zvonice
 Múzeá a muzeálie - v prostorách KÚ ve Zlíně (společná výstava s Hornonitrianským múzeem)
 Peruánské proměny - s AV ČR, Fotografie H+Z – Městská galerie Kladno a Městské muzeum Rýmařov.
 Výstava „Chráněná území Zlínského kraje“ byla instalována na zámku Lešná (okres Vsetín) v termínu 9.1. až 30.3. (zde ji navštívilo 2091 lidí) a v Muzeu Podhradí Buchlovice v termínu 25.5. až 4.7. 2012 (2156 návštěvníků).

VÝSLEDKY HOSPODAŘENÍ MUZEA JIHOVÝCHODNÍ MORAVY VE ZLÍNĚ ZA ROK 2012

Příspěvek na provoz z toho účelově:	26.053.086,- Kč
IZ – Oprava hradu Malenovice (ÚZ 00092)	4.551.512,18 Kč
IZ – Hrad Malenovice-přírodovědná expozice (ÚZ 00093)	186.572,96 Kč
Účelová dotace ze státního rozpočtu Určeno na projekt „Vize velkých Luhačovic“, ÚZ 34070	100.000,- Kč
Závazný objem prostředků na platy	9.490.217,- Kč
Závazný objem OON	413.000,- Kč
Odvod z investičního fondu	1.260.000,- Kč

Organizace dodržela všechny závazné ukazatele rozpočtu na rok 2012 stanovené zřizovatelem.

ÚČELOVÉ DOTACE:

1. Účelové dotace ze státního rozpočtu: celkem k 31. 12. 2012: 100.000 Kč

v tom:

Poskytovatel dotace: **Ministerstvo kultury České republiky**
odbor regionální a národnostní kultury
Projekt/Akce: **„VIZE VELKÝCH LUHAČOVIC“** - Digitální vizualizace
nerealizovaných urbanistických a architektonických plánů architekta
Dušana Jurkoviče z počátku 20. století.

Poskytnutá částka: **100.000,- Kč**

Přijata na účet dne: 21. 9. 2012

Termín vyúčtování dotace: 31. 1. 2013

Vyúčtování bylo zasláno v termínu, dne 17. 1. 2013. Částka dotace byla použita v plné výši na stanovený účel v souladu s podmínkami stanovenými poskytovatelem.

2. Účelové dotace od obcí: celkem k 31. 12. 2012: 15.000,- Kč

v tom:

Poskytovatel dotace: **Město Luhačovice**
Projekt/Akce: výstava „Příběhy domů a vil“ – tisk výstavních panelů

Poskytnutá částka: **15.000,- Kč**

Přijato na účet dne: 10. 10. 2012

Termín vyúčtování dotace: 30. 9. 2012

Vyúčtování bylo zasláno v termínu. Částka dotace byla použita v plné výši na stanovený účel v souladu s podmínkami stanovenými poskytovatelem.

3. Účelové dotace investiční: čerpání celkem k 31. 12. 2012: 868.641,67 Kč

v tom:

3.1. Investiční dotace poskytnutá Zlínským krajem na přípravu a realizaci akce **„Muzeum jihovýchodní Moravy ve Zlíně, p.o. – oprava hradu Malenovice“**. Poskytnutí investiční dotace bylo schváleno Zastupitelstvem Zlínského kraje dne 13. 6. 2012 usnesením č. 0684/Z20/12.

Částka poskytnuté dotace celkem: 482.697,63 Kč

Uhrazené investiční výdaje na akci k 31. 12. 2012: 482.697,63 Kč

Nevyužitá dotace k vrácení: 0

Čerpání dotace proběhlo v souladu se stanovenými podmínkami. Dotace byla použita v plné výši, vyúčtování bylo řádně předáno Odboru kultury a památkové péče KU ZK.

3.2. Investiční dotace poskytnutá Zlínským krajem na přípravu a realizaci akce „Muzeum jihovýchodní Moravy ve Zlíně, p.o. – Hrad Malenovice – přírodovědná expozice. Poskytnutí investiční dotace bylo schváleno Zastupitelstvem Zlínského kraje dne 13. 6. 2012 usnesením č. 0684/Z20/12.

Částka poskytnuté dotace celkem:	385.944,04 Kč
Uhrazené investiční výdaje na akci k 31. 12. 2012:	385.944,04 Kč
Nevyužitá dotace k vrácení:	0

Čerpání dotace proběhlo v souladu se stanovenými podmínkami. Dotace byla použita v plné výši, vyúčtování bylo řádně předáno Odboru kultury a památkové péče KU ZK.

NÁKLADY HLAVNÍ ČINNOSTI CELKEM

Schválený rozpočet 2012	20.528.000 Kč
Úpravy během roku	+7.130.400 Kč
Upravený rozpočet 2012	27.658.400 Kč
Skutečnost k 31. 12. 2012	27.542.426,14 Kč

% čerpání: 99,58 %

Úpravy rozpočtu během roku 2012 byly prováděny zejména v souvislosti s náklady na provoz nového depozitáře v Otrokovicích a v souvislosti s neinvestičními náklady na realizaci schválených akcí Oprava hradu Malenovice a Hrad Malenovice – přírodovědná expozice.

VÝNOSY HLAVNÍ ČINNOSTI CELKEM

Schválený rozpočet 2012	20.111.000 Kč
Úpravy během roku	+7.270.700 Kč
Upravený rozpočet 2012	27.381.700 Kč
Skutečnost k 31. 12. 2012	27.391.278,22 Kč

% plnění: 100,03 %

1. Prodej vlastních publikací, prodej zboží, prodej za provizi

V rámci doplňkové činnosti prováděla organizace v roce 2012 maloobchodní prodej doplňkového zboží – publikací vlastních a publikací vydaných jinými subjekty, katalogů k převzatým výstavám, drobných upomínkových předmětů a dárků, map, pohlednic apod. Tato činnost byla realizována buďto nákupem zboží od dodavatele a jeho následným prodejem za cenu zvýšenou o prodejní marži nebo prodejem zboží převzatého na základě smlouvy o obstarání prodeje a následnou úhradou ceny předání prodaného zboží (prodejní cena je vždy vyšší než cena, za kterou bylo zboží převzato). V jednom případě se jednalo o prodej publikace za provizi.

Prodejní místa byla na objektech MJVM: zámek Zlín, hrad Malenovice, Obuvnické muzeum, Muzeum luhačovického Zálesí, Ploština.

V případě prodeje vlastních publikací jsou v nákladech promítnuty provozní náklady na vydání publikací – služby (účet 518) - předtisková příprava, tisk, korektury, překlady aj.), mzdové náklady a náklady související (účty 521, 524, 527), změna stavu nedokončené výroby, změna stavu zásob vlastních publikací (účet 508).

2. Pronájmy

- Pronájmy krátkodobé

Pronájmy prostor k pořádání kulturních a společenských akcí (zámek Zlín – přednáškový sál, hrad Malenovice – svatby).

- Pronájmy dlouhodobé:

Hrad Malenovice - pronájem bytu kastelánovi, pronájem prostor Ústavu archeologické a památkové péče (do 30. 6. 2012).

Do nákladů je zúčtována poměrná část odpisů související s pronajatými prostorami u dlouhodobých pronájmů.

3. Reklamní činnost:

Organizace poskytuje reklamu partnerům dle podmínek příslušných smluv o reklamě. Reklamy partnerů jsou uváděny na propagačních tiskových materiálech muzea, na poutačích, v publikacích vydávaných muzeem, na webových stránkách muzea a dalšími dohodnutými způsoby.

Výsledek hospodaření z doplňkové činnosti celkem po zdanění: zisk +324.240,15 Kč.

Vyhodnocení dosaženého výsledku hospodaření za rok 2012 za hlavní a doplňkovou činnost

Skutečnost k 31. 12. 2012 v Kč

	Náklady	Výnosy	Výsledek hospodaření
Hlavní činnost	27 542 426,14	27 391 278,22	-151 147,92
Doplňková činnost	370 633,87	670 404,02	299 770,15
Celkem před zdaněním	27 913 060,01	28 061 682,24	148 622,23
daň z příjmu - předpoklad	-24 470,00		
Celkem po zdanění	27 888 590,01	28 061 682,24	173 092,23

Organizace vykázala za rok 2012 zlepšený hospodářský výsledek v celkové výši po zdanění **173.092,23 Kč.**

Počet zaměstnanců Muzea jihovýchodní Moravy ve Zlíně v roce 2012

Průměrný evidenční počet zaměstnanců v roce 2012 – přepočtený stav: 40,50
z toho:

- odborní pracovníci: 19,30
- THP: 21,20

Průměrný evidenční počet zaměstnanců v roce 2012 – fyzické osoby: 42 (41,83)
Stav zaměstnanců k 31. 12. 2012 – fyzické osoby: 48

Významné události, které ovlivnily rozpočet a hospodaření organizace v roce 2012

• *Předání nového depozitáře v Otrokovicích zřizovatelem*

V měsíci květnu 2012 na základě dokumentů předaných zřizovatelem byl zaveden do majetkové evidence nový depozitář v Otrokovicích v celkové hodnotě 31.192 tis. Kč.

• *Realizace a dokončení akce „Muzeum jihovýchodní Moravy ve Zlíně, p.o. – oprava hradu Malenovice, IZ č. 798/3/090/052/08/11.*

Akce probíhala v souladu s:

- Investičním záměrem akce č. 798/3/090/052/08/11 a dodatkem č.1 798/3/090/052/08/11-01/03/12,
- závaznými ukazateli a podmínkami uvedenými v Evidenční kartě IZ.

Celkové plánované náklady akce: 6.591 tis. Kč

Akce byla zahájena v 09/2011 ukončena v 06/2012. Závěrečná zpráva byla zpracována a předána v 08/2012.

V rámci akce byly provedeny tyto práce:

1. Nová střešní konstrukce nad východní částí hradu, oprava částí zdiva a vnitřního osvětlení.
2. Statické zajištění hradní kaple a restaurování nástěnných maleb.
3. Hájinka - výměna části stropní konstrukce nad 1. PP, obnovení odvětrávacích otvorů ve zdivu.
4. vybudování pěší komunikace, vybavení prostoru před hradem lavičkami, odpadkovými koši a stojany na kola.

• *Schválení investičního záměru a zahájení realizace akce „Muzeum jihovýchodní Moravy ve Zlíně, p.o. – Hrad Malenovice – přírodovědná expozice, IZ č. 845/3/090/055/02/12.*

Akce probíhá v souladu s:

- Investičním záměrem akce č. 845/3/090/055/02/12 a dodatkem č.1 845/3/090/055/02/12-01/09/12,
- závaznými ukazateli a podmínkami uvedenými v Evidenční kartě IZ,
- podmínkami stanovenými v Rozhodnutí č. 09/2012 o poskytnutí investiční dotace.

Termíny realizace akce: 11/2012 (zahájení stavební části) – 03/2013

Celkové plánované náklady akce: 5.552 tis. Kč

Akce zahrnuje provedení těchto prací:

- stavební úpravy dotčených prostor objektu hradu
- expozice
- restaurování exponátů
- instalace exponátů

Do konce roku 2012 bylo realizováno:

- Veřejná zakázka malého rozsahu na zpracování projektové dokumentace.
- Zpracování a odevzdání projektové dokumentace.
- Vydání souhlasu s provedením ohlášené stavby – udržovacích prací.
- Veřejná zakázka malého rozsahu na realizaci stavebních úprav, podpis smlouvy o dílo, předání staveniště a zahájení stavebních prací.
- Veřejná zakázka – zjednodušené podlimitní řízení – na dodávku interiéru a stálé expozice, podpis smlouvy o dílo.
- Výběr subjektu, který bude plnit funkci technického dozoru stavebníka a koordinátora BOZP.

NÁVŠTĚVNOST 2012

Z hlediska hodnocení dosažených tržeb za vstupné a vykázané návštěvnosti byl pro organizaci rok 2012 rokem zcela mimořádným.

Na hodnotách obou těchto ukazatelů se zásadním způsobem projevily skutečnosti související se změnami, které pro organizaci nastanou v roce 2013 – stěhování ze stávajících objektů do nových prostor 14|15 BAŤOVA INSTITUTU, otevření nových expozic.

- Expozice na zámku ve Zlíně a v Obuvnickém muzeu byly uzavírány z důvodu přípravy exponátů do nových expozic.
- Nabídka krátkodobých výstav a akcí byla omezená vzhledem k přípravám na stěhování (poslední velká výstava na zámku „Jak to bylo, pohádka?“ trvala od května až do uzavření objektu 11. 11. 2012).
- Definitivní uzavření objektů pro veřejnost – Obuvnické muzeum od 29. 10. 2012, zámek Zlín od 12. 11. 2012.

Hrad Malenovice zahájil v roce 2012 sezónu o měsíc později, 6. května, a to z důvodu probíhajících stavebních prací v rámci akce „Oprava hradu Malenovice“. V měsících květen a červen byl návštěvnický provoz omezen z důvodu pokračujících prací na akci, která byla ukončena 30. 6. 2012.

Baťovský domek byl vzhledem k nevyřešeným technickým problémům (přetrvávající nadměrná vlhkost, výskyt dřevomorky) po celý rok 2012 uzavřen.

Pozitivně hodnotíme:

- **rekordní návštěvnost hradu Malenovice v období červenec - září** (+1.500 návštěvníků oproti stejnému období roku 2011),
- **rekordní návštěvnost edukačních programů** (programy pro školy všech kategorií k expozicím a výstavám) a **výtvarných dílen na zámku ve Zlíně**, která byla i přes výše popsané nepříznivé vlivy velmi uspokojivá. **V roce 2012 navštívilo programy na zámku 2.980 dětí, žáků a studentů**, což je o 830 více než v roce 2011.
- výrazný nárůst návštěvnosti školních skupin v Muzeu luhačovického Zálesí (programy k výstavám, výtvarné dílny).

Srovnání návštěvnosti kategorie děti, žáci a studenti v Muzeu luhačovického Zálesí:

	rok 2011	rok 2012
děti do 6 let	0	97
děti 6-15 let, studenti	646	1.245
děti a studenti celkem	646	1.342
% z celkové návštěvnosti	12,58 %	29,48 %

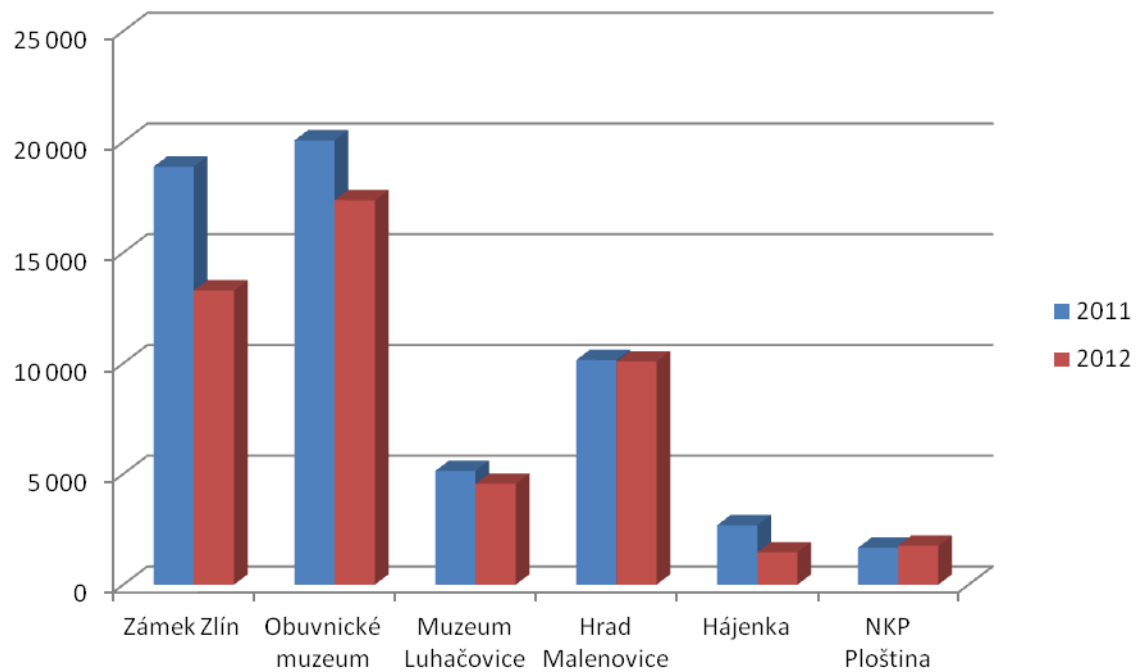
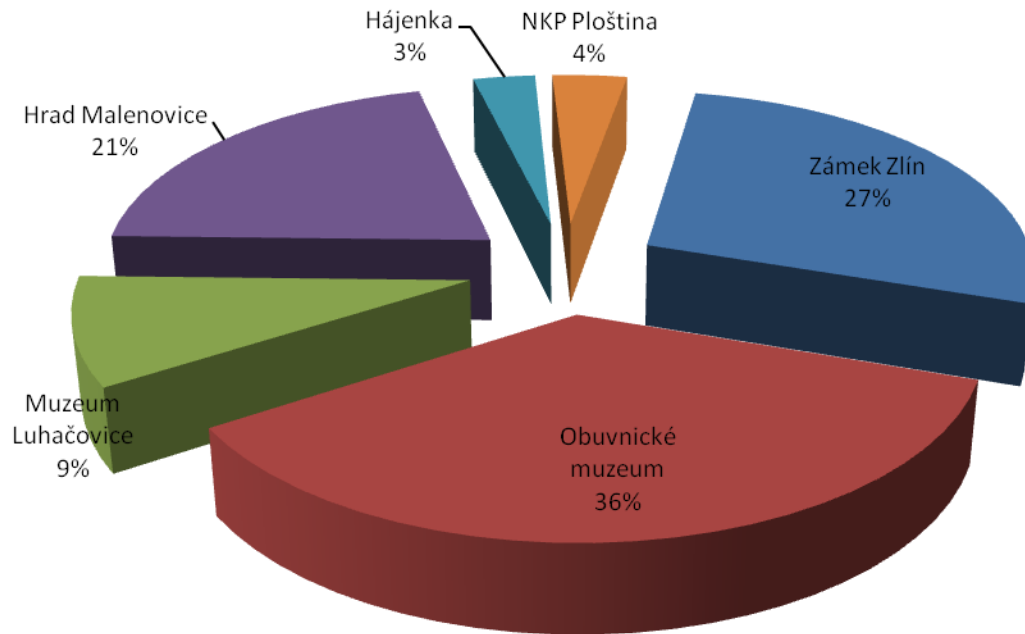
NÁVŠTĚVNOST - srovnání rok 2012 oproti roku 2011

VŠECHNY OBJEKTY MJVM

	2011	2012	Rozdíl 2012-2011
Dospělí	10 656	8 476	-2 180
Důchodci	8 008	6 203	-1 805
Děti do 6 let	1 343	1 909	566
Děti 6-15, studenti	10 932	9 496	-1 436
ZTP	389	311	-78
Rodinné vstupné, rodinný pas	3 388	3 144	-244
Přednášky, besedy	679	295	-384
Výtvarné dílny	zvlášť nesledováno	424	424
Vernisáže, hosté, doprovod	2 332	1 290	-1 042
Terasa, výtah - OM	3 932	4 285	353
Mimořádné akce	11 522	9 283	-2 239
Zájmové kluby	1 688	1 405	-283
Cizí akce - předn.sál, hrad Malenovice	3 691	1 955	-1 736
CELKEM	58 560	48 476	-10 084

NÁVŠTĚVNOST 2012 - dle objektů

	počet návštěvníků celkem		rozdíl	%
	2011	2012	2012-2011	
Zámek Zlín	18 876	13 281	-5 595	70,36
Obuvnické muzeum	20 064	17 358	-2 706	86,51
Muzeum Luhačovice	5 136	4 552	-584	88,63
Hrad Malenovice	10 143	10 074	-69	99,32
Hájenka	2 681	1 455	-1 226	54,27
NKP Ploština	1 660	1 756	96	105,78
CELKEM	58 560	48 476	-10 084	82,78



SPOLUPRACOVNÍCI – PŘÍZNIVCI – DÁRCI

Spolupráce s institucemi – zapůjčování exponátů na výstavy, odborná spolupráce, zajišťování studentských praxí, konzultace prací, odborné přednášky:

Krajská galerie Zlín
 Univerzita Tomáše Bati, Zlín, Fakulta multimediálních komunikací, fakulta managementu a ekonomiky
 Masarykova univerzita Brno
 Univerzita Palackého Olomouc
 Karlova univerzita Praha
 Slezská univerzita Opava
 Ministerstvo zahraničních věcí
 Velvyslanectví Peru v ČR
 Senát parlamentu České republiky
 Kancelář senátorky Aleny Gajdůškové
 Nadace Tomáš Bati
 Hornonitrianské múzeum v Prievidzi
 Moravské zemské muzeum Brno
 Technické muzeum Brně
 Vlastivědné muzeum v Olomouci
 Slovácké muzeum Uherské Hradiště
 Muzeum regionu Valašska, Vsetín
 Muzeum Kroměřížska, Kroměříž,
 Muzeum Vyškovska, Vyškov
 Masarykovo muzeum, Hodonín
 Valašské muzeum v přírodě, Rožnov p. Rad.
 Muzeum a Pamětní síň Sigmunda Freuda
 Městské muzeum Rýmařov
 Krajský úřad Plzeň
 Statutární město Kladno
 Ústav archeologické památkové péče Brno
 Archeologický ústav AV ČR Brno
 Etnologický ústav AV ČR Brno
 Národní památkový ústav, ú.o.p. Brno
 Národní památkový ústav, ú.o.p. Kroměříž
 Ústav archeologické památkové péče Brno
 Archeologický ústav AV ČR Brno
 Akademie věd ČR: Ústav dějin umění, Ústav pro českou literaturu
 Národní ústav lidové kultury Strážnice
 Státní okresní archiv Zlín-Klečůvka
 Krajská knihovna Františka Bartoše, Zlín
 Asociace muzeí a galerií ČR
 Česká národopisná společnost
 Městské divadlo Zlín
 Tristar promotion, s.r.o.
 Fly united, s.r.o.
 Filmexport Home video, s.r.o.

Odborná a metodická spolupráce:

Městské muzeum Napajedla
Městské muzeum Slavičín
Městské muzeum Bojkovice
ZOO Lešná
Muzeum regionu Valašsko, Vsetín
Agentura ochrany přírody a krajiny ČR (správy CHKO Beskydy a CHKO Bílé Karpaty)
Zoogeos Bohemia
Botanický ústav AVČR v Průhonicích
Národní muzeum Praha, entomologické oddělení
Česká botanická společnost
Česká entomologická společnost

Spolupráce se spolky a sdruženími:

Klub přátel výtvarného umění a literatury, Zlín
Archeologický klub, Zlín
Spolek aktivních seniorů, Luhačovice
Klub kultury v UH (Akademie 3. věku)
Denní stacionář, Charita Luhačovice
Luhačovický okrašlovací spolek Calma, Luhačovice
Folklorní soubor LELUJA, Provodov
Klub českých turistů
SPLK Kašava
Klub Hedvábná Stezka, o.s
DDM Sluníčko, Otrokovice
DDM Sluníčko, Tlumačov
Dům dětí a mládeže Astra ve Zlíně
Klub českých turistů, Praha -Vyšehrad

Školy:

Mateřská škola Štefánikova, Zlín
Mateřská škola, Na vyhlídce, Zlín
Mateřská škola Kúty, Zlín
Mateřská škola, Dětská, Zlín - Jižní svahy
Mateřská škola Budovatelská, Zlín - Jižní svahy
Mateřská škola Zlín - Kudlov
Mateřská škola Miličova, Zlín - Malenovice
Planet English – mateřská škola, Zlín - Kostelec
Mateřská škola, Vizovice
Mateřská škola Hvozdná
Církevní základní škola Zlín
Základní škola Komenského I, Zlín
Základní škola Zlín, Štefánikova
Základní škola Zlín, Okružní
Základní škola Zlín, Kvítková
Základní škola Mikuláše Alše Zlín
Základní škola a mateřská škola Racková, Zlín

Základní škola Zlín, Slovenská
Základní škola Křiby, Zlín - Jižní svahy
Základní škola, Třída Svobody, Zlín - Malenovice
Základní škola, Komenského, Zlín - Malenovice
Základní škola, Třída Svobody, Zlín - Malenovice
Základní škola Želechovice nad Dřevnicí
Základní škola Prusinovice
Základní a mateřská škola Tečovice
Základní škola, Otrokovice - Trávníky
Základní škola Mánesova, Otrokovice
Základní škola Dolní Lhota
Základní škola Lukov
Základní škola Zlámanec
Základní škola Štípa
2. základní škola Napajedla
Základní škola Hulín
1. základní škola Holešov
Základní škola a Mateřská škola Vsetín, Turkmenská
Základní a mateřská škola Karla Svolinského, Ostrava - Kunčice
Základní umělecká škola Zlín, Štefánikova
Střední škola pedagogická a sociální Zlín
Střední škola polytechnická, Zlín
Střední škola hotelová Zlín
Gymnázium Zlín, Lesní čtvrť

Příznivci a dárci – jednotlivci:

manželé Vaculíkovi, Marek Skýpala, PhDr. Jana Pelanová-Pražanová, Mgr. Eva Bibrová, Oldřich Londin, Petr Maixner, doc. ing. Ivo Látal, Stanislav Devátý, Květa Rosíková, Eva Adamcová, Paní Jägerová, František Mitáš, Veronika Brázdová, Dagmara Dostálová, MUDr. Dagmara Procházková, Eliška Kummerová, Zdena Hejnová, Vítězslav Pevný, Ing. Romana Lavičková, Marta Prokopová, Jana Ortová, Ivana Daňková, Helena Syblíková, Marcel Záděra, Eva Pokludová, MUDr. Stanislav Hubinek, JUDr. Drahomíra Horáčková, MUDr. Eliška Pechanová, JUDr. Barbora Sýkorová, Jaromír Běťák, Jiří Baďura, Kamil Dyuriczek, Halka Sedlářová, František Zuska, pan Adamus, paní PhDr. Silke Gester, Mgr. Ludmila Hyblerová, Josef Kučera, Blažena Koulová, PhDr. Jarmila Ruszeláková, pan Redl, MUDr. Bohumil Siegel, Josef Souček, Bc. Petra Stojaspalová, Josef Ščuglik, Marie Špiritová, Mgr. Věra Velísková, manželé Kučerovi, Marie Galanderová, Ludmila Geherová, Jarmila Klácelová, Věra Kolenovská, Irena Teperová, Alena Utíkalová, Vít Erben, Eva Vítová, Ing. Iveta Dubčáková, Dana Korbelová, Gabriela Gergelová, Akad. arch. Jan Čančík, Alena Markytánová, Jiřina Trampotová, Zuzana Holásková, Magdaléna Zavrtálková, Irena Gavendová, Bohumila Řezníková, Petr Hrbáč, Jarmila Kranzová, Josef Hanák, Marta Kubešová, Jiří Vávra, Libuše Freundová, Alena Polčáková, Jan Cvešper, PhDr. Josef Kolařík, Otilie Kafková, Božena Hnilicová, Tomáš Zaoral, Petr Ohnút, Věra Minářová, Zdeňka Škubalová, Mgr. Helena Tribe, doc. ak. malíř Michal Zeman, Jiří Novotný, Ludmila Kalivodová, Mgr. Miroslav Černý, Petr Fiurášek, Rostislav Fotter, Rostislav Fotter ml., Bc. Marek Havelka, Ing. Jaroslav Janík, Armand Nedoma, Jiří Polášek, Vojtěch Václavík, Alois Václavík, Vladan Žmolík, Pavel Šťourač, Mgr. Libuše Přílučková, Mgr. Miroslava Kubicová, Mgr. Dagmara Hýlová, Mgr. Danuše Zárubová, Mgr. Alena Janásková, Mgr. Ivana Petřů, Mgr. Dana Bařinová, Mgr. Věra Králíková, Mgr. Marta Miklová, Mgr. Leona Lukašiková, Mgr. Ivana Jiránková, Mgr. Přemysl Jurák, Jarmila Adamíková, Lubomír Zedník, Anna Oravcová, Ing. Marie Jurajdová, Eva Mrzílková, Ludmila Musilová, Ivana Šenkyříková, Mgr. Jarmila Hrubá, Jiřina Preclíková, Radomír Skřivánek, Vlasta Šimbíková, Jana Malíčková, Eva Polcerová, Vlasta Palisová, Mojmír Brada, Mgr. Božena Pavlišťíková, Marta Učeňová, Růžena Kouřilová, Vladimíra Nováková, Libor Sklenařík, Miluška Najbrtová, Ing. Radim Fronc, Ivan Kymla, Leona Hubáčková, manželé Wicherkovi, Jaroslav Kačírek, Ing. František Bartoš, Jiří Nášel, Josef Surovík, Karolína Sobieská, Eva Táborová, Klára Březinová, Tereza Surovíková, Aneta Fialová, Lenka Strojilová, Lenka Neubauerová, Martina Pagáčová, Vlasta Vozábalová, Martina Winklerové, Aneta Miklová, Martina Lhotská, Veronika Hrušková, Jitka Ešnerová, Miroslav Čevela, Antonín Březina, Martin Nosek, Václav Král, Lukáš Bělovský, Miroslav Březina

MUZEUM JIHOVÝCHODNÍ MORAVY VE ZLÍNĚ V MÉDIÍCH

LEDEN

Tištěná média

Hanzelka a Zikmund v muzeu v lednu končí. In: Zlínský deník, 4.1.2012

Poslední košť na zámku už v pátek. In: Zlínský deník, 5.1.2012

Zlínský zámek naposledy provoní tradiční košť slivovice. In: Zlínský deník, 6.1.2012

Zikmund: Hodně věcí lidé neuvidí. In: MF dnes, 6.1.2012

Nové sídlo muzea ukáže méně map, více Bati a tatru. In: MF dnes, 6.1.2012

Expozice H+Z se bude tísnit a zámek osiří. In: MF dnes, 6.1.2012

Cestovatel Zikmund je smutný, výstava z expedic se zmenší. In: MF dnes, 6.1.2012

Na Zikmundovy sbírky není místo. Přesunou se jinam? In: MF dnes, 6.1.2012

Muž, který přeplul na voru oceán. In: Magazín Víkend dnes, 7.1.2012

Východní Morava s folklórem i turistikou. In: Právo, 7.1.2012

Košť to byl veselý, jen co je pravda. In: Zlínský deník, 7.1.2012

Výstava o baťovském bydlení ve Zlíně. In: Právo, 7.1.2012

Zlín nebude atraktivní. In: MF dnes, 9.1.2012

Někdo se asi zbláznil. In: MF dnes, 9.1.2012

Výstavka svatebních šatů z 60. let je k vidění do konce měsíce. In: Zlínský deník, 10.1.2012

Obrazem: Jak se koštovala slivovice na zámku. In: Zlínský deník, 12.1.2012

Baťovský domek uvítají na zámku. In: Olomoucký deník, 14.1.2012

Muzeum prodloužilo výstavu platidel. In: MF dnes, 18.1.2012

Co uvidíme v Baťově institutu? In: MF dnes, 18.1.2012

Ve škole na Kvítkové korálkovali. In: Zlínský deník, 18.1.2012

Zlínské muzeum navštívilo loni více lidí, hlavně expozici obuvi. In: Zlínský deník, 19.1.2012

58560 lidí. Zlínské muzeum slaví nárůst návštěvnosti. In: MF dnes, 20.1.2012

Zavřeno, tady je dřevomorka. In: Lidové noviny, 27.1.2012

Odměna za jedničky: lyžování, kino, pandy v zoo nebo tvoření. In: MF dnes, 31.1.2012

Expozice H+Z v muzeu jen do konce ledna In: Magazín Zlín, č. 1, 2012

Výstavka Svatby naší báby. In: Okno do kraje, leden 2012

Knihka představuje slavné sportovce. In: Okno do kraje, leden 2012

Lidé chtějí dál chodit do zámku na výstavy. In: Náš Zlín, č. 1, 2012

Hračky ve zlínském zámku vystřídá kouzelný svět pohádek. In: Východní Morava, jaro 2012

Elektronická média

Třicet důvodů, proč se ve Zlínském kraji těšit na rok 2012.

In: <http://zlin.idnes.cz>, 1.1.2012

Pro část sbírky Zikmunda a Hanzelky už nebude ve Zlíně místo.

In: <http://cestovani.idnes.cz>, 6.1.2012

Zlínské muzeum vyplnilo uvolněný sál expozicí o baťovském bydlení

In: <http://www.novinky.cz>, 9.1.2012

Výstavka svatebních šatů z 60. let je k vidění do konce měsíce.

In: <http://zlinsky.denik.cz>, 12.1.2012

Výstava habsburských platidel na zámku ve Zlíně byla prodloužena

In: <http://www.novinky.cz>, 17.1.2012

Zlínské muzeum navštívilo loni více lidí, hlavně expozici obuvi.

In: <http://zlinsky.denik.cz>, 20.1.2012

Muzeum jihovýchodní Moravy poděkovalo svým příznivcům

In: <http://www.novinky.cz>, 22.1.2012

Zlínské muzeum si pochvaluje rekordní návštěvnost

In: <http://www.novinky.cz>, 23.1.2012

Kraj podpořil vydání knihy o známých i neznámých lidových stavbách.

In: <http://www.kr-zlinsky.cz>, 26.1.2012

Hračky ze staré půdy zvou do zlínského zámku nejen na prohlídku

In: <http://www.novinky.cz>, 30.1.2012

ÚNOR

Tištěná média

- Vyrobít si vlastní hračku? Lze to dnes v muzeu. In: Zlínský deník, 1.2.2012
- Cestovatelský unikát. Vzácná sbírka H+Z se stěhuje ze zámku. In: MF dnes, 7.2.2012
- Výstava Hanzelky a Zikmunda na čas končí. In: Právo, 7.2.2012
- Výstava se stěhuje do areálu Bati. In: Metro, 7.2.2012
- Expozice cestovatelů Hanzelky a Zikmunda se stěhuje. In: Moravskoslezský deník, 7.2.2012
- Výstava o cestovatelích se přesune. In: Zlínský deník, 7.2.2012
- Hanzelka se Zikmundem se stěhují do nového. In: Havlíčkobrodský deník, 7.2.2012
- Nový exponát. Muzeum koupí baťovské letadlo. In: Lidové noviny, 8.2.2012
- Lze u domu potkat medvěda? Odpoví výstava. In: Zlínský deník, 9.2.2012
- Muzeum jihovýchodní Moravy koupí a vystaví letoun Zlin XII. In: Zlínský deník, 9.2.2012
- Mrakodrap má pojízdnou kancelář. In: Zlínský deník, 11.2.2012
- Jak jsem si hrála na Baťu. In: Moje rodina, č.6, 11.2.2012
- Etiopie je trochu jiná Afrika, říká cestovatel. In: Liberecký deník, 22.2.2012
- Pochodem v chod! Za prázdninovými zážitky. In: Sedmička, 23.2.2012
- Hračky ze staré půdy. In: Maminka, 24.2.2012
- Knižní novinka na trhu: Valašské národní pohádky z Vizovic. In: Zlínský deník, 24.2.2012
- Nová kniha potěší příznivce sportu i historie ... In: Magazín Zlín, č. 2, 2012
- Expedice Norsko 2011. In: Magazín Zlín, č. 2, 2012
- Baťovské bydlení v azylu. In: Magazín Zlín, č. 2, 2012

Elektronická média

- Vyrobít si vlastní hračku? Lze to dnes v muzeu.
In: <http://zlinsky.denik.cz>, 2.2.2012
- Unikátní expozice Hanzelky a Zikmunda se stěhuje do nových prostor
In: <http://www.novinky.cz>, 6.2.2012

Rys za plotem? Nová výstava představí naše velké šelmy.

In: <http://www.novinky.cz>, 7.2.2012

Muzeum jihovýchodní Moravy zakoupí do své sbírky letoun Zlín XII.

In: <http://www.kr-zlinsky.cz>, 7.2.2012

Vzácná sbírka Hanzelky a Zikmunda se stěhuje ze zlínského zámku.

In: <http://zlin.idnes.cz>, 8.2.2012

Výstava o cestovatelích se přesune.

In: <http://zlinsky.denik.cz>, 8.2.2012

Vyrobte si loutku, láká zlínské muzeum.

In: <http://zlin.cz>, 10.2.2012

Lze u domu potkat medvěda? Odpoví výstava.

In: <http://zlinsky.denik.cz>, 10.2.2012

Muzeum jihovýchodní Moravy koupí a vystaví letoun Zlín XII.

In: <http://zlinsky.denik.cz>, 11.2.2012

Sběratel chce přeměnit chátrající tovární budovu na muzeum veteránů

In: <http://zlin.idnes.cz>, 15.2.2012

Beseda pozve do kolébky orientačního běhu.

In: <http://www.novinky.cz>, 15.2.2012

Přátelství s Hanzelkou bylo a je na život a na smrt, říká Zikmund.

In: <http://cestovani.idnes.cz>, 19.2.2012

V muzeu jsou k dostání Valašské národní pohádky z Vizovic.

In: <http://www.novinky.cz>, 24.2.2012

BŘEZEN

Tištěná média

Akce EVVO – žáci Turkmenské školy navštívili výstavu hraček ve Zlíně.

In: Valašský deník, 1.3.2012

Hračky ze staré půdy vystavují ve zlínském zámku. In: Právo, 1.3.2012

Ve Zlíně uložili schránku s poselstvím budoucím generacím. In: Právo, 2.3.2012

Kdy bude hotovo? In: Zlínský deník, 2.3.2012

Budovy 14 a 15. In: Haló noviny, 2.3.2012

Do Muzea jihovýchodní Moravy pro valašské pohádky. In: Právo, 3.3.2012

- Vzkaz do budoucnosti. In: Dobrý den s kurýrem, 5.3.2012
- Jsou jen z látky, provázků a vaty. Ale mají duši a zajímavé příběhy.
In: Zlínský deník, 5.3.2012
- Malenovický hrad začali opravovat. Otevřou ho v květnu. In: Zlínský deník, 7.3.2012
- Sezona na hradě začne až v květnu. Kvůli opravě. In: MF dnes, 8.3.2012
- Hrad Malenovice obsadili řemeslníci. In: Sedmička, 15.3.2012
- Skládám zlomky osudů dohromady. In: Zlínský deník, 19.3.2012
- Na poli hledali keramiku starou statisíce let. In: Zlínský deník, 19.3.2012
- Na poli hledali keramiku starou statisíce let. In: Valašský deník, 19.3.2012
- Na poli hledali keramiku starou statisíce let. In: Kroměřížský deník, 19.3.2012
- Ze zlínského zámku na skok do Ruska. In: Zlínský deník, 19.3.2012
- Archeologové představili lidem Malenovice. In: MF dnes, 19.3.2012
- Obuvnické muzeum chystá na léto nově upravené expozice. In: Zlínský deník, 20.3.2012
- Výstava odhalí příběhy domů. In: Zlínský deník, 23.3.2012
- Muzejníci představí na zámku exotickou zemi Maroko. In: Zlínský deník, 28.3.2012
- Lidé si připomenou tradiční dovednosti. In: Zlínský deník, 28.3.2012
- Pravěk u Malenovic: pozemský ráj pro Kelty i rituální kanibaly. In: Sedmička, 29.3.2012
- Hodiny kopání ve dvacetistupňových mrazech. In: Sedmička, 29.3.2012
- Ve zlínském zámku měly děti Velikonoce. In: MF dnes, 30.3.2012
- Do muzea na pohádku i do tvořivé dílny. In: Magazín Zlín, č.3, 2012
- Muzeum: rozmach, estetika, technologie 21. století. In: Okno do kraje, březen 2012
- Malenovický hrad obsadili řemeslníci. In: Náš Zlín, č. 3, 2012
- Knihy měsíce. Pohádky z Vizovic potěší malé i velké. In: Náš Zlín, č. 3, 2012
- Hračky ve zlínském zámku vystřídá kouzelný svět pohádek. In: Východní Morava, jaro 2012
- Luhačovice slaví 600 let řadou akcí. In: Východní Morava, jaro 2011

Elektronická média

Poselství budoucím generacím bylo uloženo do základů 14|15 Baťova institutu.

In: <http://www.kr-zlinsky.cz>, 1.3.2012

Architekt nového komplexu: Některé stavby od Bati jsou ošizené.

In: <http://zlinsky.denik.cz>, 2.3.2012

Jsou jen z látky, provázků a vaty. Ale mají duši a zajímavé příběhy

In: <http://zlinsky.denik.cz>, 5.3.2012

Zlínský hrad obsadili řemeslníci, návštěvníkům své brány otevře až v květnu.

In: <http://www.novinky.cz>, 9.3.2012

Avion hyzdí centrum Zlína. Bude opraven.

In: <http://zlinsky.denik.cz>, 12.3.2012

Hrad Malenovice obsadili řemeslníci.

In: <http://magazin.e15.cz>, 16.3.2012

Na poli v Malenovicích lze stále najít kousky keramiky staré několik tisíc let.

In: <http://zlinsky.denik.cz>, 18.3.2012

Expozice v Obuvnickém muzeu v současné podobě skončí prvního dubna

In: <http://www.novinky.cz>, 21.3.2012

Obuvnické muzeum chystá na léto nově upravené expozice

In: <http://zlinsky.denik.cz>, 21.3.2012

Součástí besedy k projektu 14|15 Baťův institut bude ve středu 28.3.2012 v Baťově mrakodrapu i vyhlášení kreativní soutěže pro studenty.

In: <http://www.kr-zlinsky.cz>, 21.3.2012

Soutěž pro studenty o nejlepší slogan pro 14|15 BAŤŮV INSTITUT odstartovala besedou v Baťově mrakodrapu.

In: <http://www.kr-zlinsky.cz>, 29.3.2012

Luhačovická architektura má svou speciální výstavu v muzeu

In: <http://www.novinky.cz>, 30.3.2012

DUBEN

Tištěná média

Luhačovická architektura má svou výstavu v muzeu. In: Zlínský deník, 3.4.2012

Kraj zřídí výstavu za 5 milionů. In: Zlínský deník, 4.4.2012

Pomlázka dává sílu, vajíčko zase plodnost, připomíná etnografka. In: MF dnes, 4.4.2012

- Malenovický hrad chystá přírodovědnou expozici. In: MF dnes, 4.4.2012
- Na hradě ukážou kostru slona. In: MF dnes, 5.4.2012
- Senát otevřen veřejnosti. In: Haló noviny, 11.4.2012
- Galerie a muzeum se už chystají na stěhování do nového. In: Zlínský deník, 12.4.2012
- Galerie a muzeum se už chystají na stěhování. In: Slováký deník, 12.4.2012
- Galerie a muzeum se už chystají na stěhování do nového. In: Kroměřížský deník, 12.4.2012
- Galerie, knihovna a muzeum ve Zlíně se stěhují. A už vědí kdy. In: MF dnes, 12.4.2012
- Zlínsko opět zachraňují Baťovy projekty. In: Realit, regiony, 12.4.2012
- Škola končí. Blíží se soumrak animovaného filmu? Ne tak úplně. In: Sedmička, 12.4.2012
- Hradní kapli vrátí do původního stavu. In: Zlínský deník, 13.4.2012
- Malenovický hrad dostává střechu ze štípaného šindele. In: MF dnes, 13.4.2012
- Zlín bude bohatší o tisíce stromů. In: Zlínský deník, 19.4.2012
- Lidé si připomenou vypálení osad nacisty v okolí Vizovic. In: Zlínský deník, 19.4.2012
- Kuloáry. Pětašedesát let ... Jiří Hanzelka a Miroslav Zikmund. In: Literární noviny, 19.4.2012
- Ekologický svátek: přednášky, výlety a hry. In: Zlínský deník, 20.4.2012
- Hrad Malenovice ještě okupují řemeslníci. In: Právo, 20.4.2012
- Muzeum jihovýchodní Moravy ve Zlíně chystá novou přírodovědnou expozici.
In: Krajské noviny. Olomoucký kraj, 20.4.2012
- Nový depozitář muzea bude v Otrokovicích. In: Olomoucký deník, 23.4.2012
- Muzejní poklady poputují do nové budovy v Otrokovicích. In: Zlínský deník, 26.4.2012
- V hlavní roli uzel na kapesníku. In: MF dnes, 26.4.2012
- Pleteného Modroočka namluvil Karel Höger. In: MF dnes, 28.4.2012
- Workshop objektového učení v muzeu. In: Okno do kraje, duben 2012
- Knih pohádek z Vizovic. In: Okno do kraje, duben 2012
- Výstava luhačovické architektury. In: Náš Zlín, č. 4, 2012

Elektronická média

Na malenovicském hradě vznikne nová přírodovědná expozice.

In: <http://www.kr-zlinsky.cz>, 3.4.2012

Pravěk u Malenovic: pozemský ráj pro Kelty i rituální kanibaly

In: <http://magazin.e15.cz>, 4.4.2012

Do nového depozitáře v Otrokovcích se vejde i povoz nebo pluh

In: <http://www.novinky.cz>, 7.4.2012

Zchátralé objekty straší dál. Už letos však mají přijít změny k lepšímu.

In: <http://zlinsky.denik.cz>, 11.4.2012

Velké stěhování zlínské kultury: první galerie, pak muzeum a knihovna,

In: <http://zlín.idnes.cz>, 12.4.2012

Škola končí. Blíží se soumrak animovaného filmu? Ne tak úplně.

In: <http://magazin.e15.cz>, 16.4.2012

Hanzelka a Zikmund vyjeli před 65 lety, na Kilimandžáru vznikl komiks.

In: <http://zlín.idnes.cz>, 21.4.2012

Obětem ploštinské tragedie se poklonili veřejní činitelé i turisté a pozůstali.

In: <http://www.kr-zlinsky.cz>, 23.4.2012

Muzeum jihovýchodní Moravy přiblíží krásy Kambodže.

In: <http://www.novinky.cz>, 24.4.2012

V Otrokovcích byl slavnostně otevřen nový depozitář Muzea jihovýchodní Moravy ve Zlíně.

In: <http://www.kr-zlinsky.cz>, 25.4.2012

Muzejní poklady poputují do nové budovy v Otrokovcích.

In: <http://zlinsky.denik.cz>, 27.4.2012

KVĚTEN

Tištěná média

Muzeum má nový depozitář, vznikl v Otrokovcích. In: MF dnes, 2.5.2012

Marnivost žen představí módní přehlídka. In: MF dnes, 3.5.2012

Muzeum znovu otevře výstava plná ženských rozmarů. In: Zlínský deník, 3.5.2012

Vynálezem zkázy to začalo, kometou skončilo. In: MF dnes, 4.5.2012

Odborník na dětskou duši? Režisér Josef Pinkava. In: MF dnes, 7.5.2012

- Války podle Zinnerové: Indiáni versus Šímáci. In: MF dnes, 9.5.2012
- Nové expozici vévodí šaty Ivany Trumpové. In: Právo, 9.5.2012
- Jak to bylo pohádka? Aneb Zlínské divadlo dětem. In: Zlínský deník, 15.5.2012
- Inspiraci získáte na 14. ročníku Bambiriády ve Zlíně. In: Zlínský deník, 16.5.2012
- Muzeum připomíná divadelní pohádky. In: MF dnes, 17.5.2012
- Pracovníci Muzea jihovýchodní Moravy ve Zlíně. In: Haló noviny, 17.5.2012
- Do muzea zdarma. In: Zlínský deník, 18.5.2012
- Kasteláni: Na případný požár sice připraveni jsme, ale ... In: Zlínský deník, 22.5.2012
- Mekka moderní architektury. In: Týdeník Televize, 22.5.2012
- Na zlínské bambiriádě nechybí horolezecká zeď. In: Právo, 24.5.2012
- Chráněná území Zlínského kraje uvidí na fotografiích. In: Zlínský deník, 25.5.2012
- Muzeum Pohradí láká na přírodní krásy kraje. Slovácké noviny, 30.5.2012
- Galerie i muzea lákají na noční umění. In: Zlínský deník, 31.5.2012
- Nádvoří zámku oživí Správný trh. In: Magazín Zlín, č. 5, 2012
- Pohádková výstava. In: Magazín Zlín, č. 5, 2012
- Na hradě vznikne zajímavá expozice. In: Okno do kraje, květen 2012
- Příběhy luhačovických domů a vil. In: Okno do kraje, květen 2012
- Velké stěhování nastane před koncem roku. In: Náš Zlín, č.5, 2012
- Beseda s expertem o kácení ve Zlíně. In: Náš Zlín, č.5, 2012
- Muzeum představuje módní rozmary. In: Náš Zlín, č.5, 2012
- Muzeum Luhačovického Zálesí Luhačovice Vás zve ... In: Naše Bojkovsko, květen 2012

Elektronická média

Obuvnické muzeum dává nově prostor ženské marnivosti
In: <http://www.novinky.cz>, 2.5.2012

Zlínské muzeum otevřelo v Otrokovicích nový depozitář za 31 milionů
In: <http://zlín.idnes.cz>, 2.5.2012

Muzeum znovu otevře výstava plná ženských rozmarů

In: <http://zlinsky.denik.cz>, 3.5.2012

Výstava ukazuje výstřednosti ženské módy

In: <http://zlinsky.denik.cz>, 9.5.2012

Den muzeí oslaví ve Zlíně-Malenovicích novou knihou.

In: <http://www.novinky.cz>, 18.5.2012

Nová pohádková divadelní výstava baví děti i dospělé.

In: <http://www.novinky.cz>, 18.5.2012

Galerie a muzea ve Zlíně otevrou do půlnoci. Slibují mimořádný program.

In: <http://zlín.idnes.cz>, 20.5.2012

Kasteláni: Na případný požár sice připraveni jsme, ale ...

In: <http://zlinsky.denik.cz>, 22.5.2012

Za prací šel s batohem a kytarou.

In: <http://cestovani.idnes.cz>, 2.5.2012

ČERVEN

Tištěná média

Pěstitelé nabízejí vzácné kaktusy. In: MF dnes, 2.6.2012

Znáte galerii či muzeum v noci? Máte šanci. In: MF dnes, 4.6.2012

Divadlo potěší děti pohádkou v zámku Zlín. In: Zlínský deník, 5.6.2012

5 Tolik hodin potrvá Galerijní a muzejní noc. In: Zlínský deník, 6.6.2012

Muzejní noc nabídne pohádky, módní přehlídky i tvoření. In: Zlínský deník, 6.6.2012

Co nabídne Galerijní a muzejní noc 2012? Malování na obličej, módní přehlídku ...

In: Zlínský deník, 7.6.2012

Pohádky v muzeu. Návštěvníci mohou vyzkoušet kostýmy. In: MF dnes, 7.6.2012

Muzeum Kroměřížska pozvalo děti za hračkami. In: Právo, 7.6.2012

Muzea a galerie ve Zlínském kraji mají dnes otevřeno do půlnoci. In: Právo, 8.6.2012

Zlínské galerie a muzea se lidem potřetí ukázaly v noci. In: Zlínský deník, 11.6.2012

Hrady lákají děti, slibují jim konec nudných letopočtů. In: MF dnes, 29.6.2012

Hrad je otevřen pro veřejnost. In: Magazín Zlín, č. 6, 2012

Nespěte! Jděte za uměním. In: Okno do kraje, červen 2012

Obuvnické muzeum: rozmary módy 20. století. In: Okno do kraje, červen 2012

Muzeum vás pustí za oponu. In: Náš Zlín, č.6, 2012

Elektronická média

V pátek ve Zlíně nechoďte spát brzy, přijďte radši do muzea

In: <http://www.novinky.cz>, 6.6.2012

Galerijní a muzejní noc.

In: In: <http://zlin.cz>, 8.6.2012

Zlínské galerie a muzea se v noci otevřely, přišly stovky lidí.

In: <http://zlinicky.denik.cz>, 9.6.2012

Tipy na víkend: Na hradě v Malenovicích připravili speciální prohlídky pro děti

In: <http://www.novinky.cz>, 28.6.2012

Hrad Malenovice zve v neděli na první dětské prohlídky

In: <http://www.novinky.cz>, 30.6.2012

ČERVENEC

Tištěná média

Zlín baví děti. In: Moje rodina, 21.7.2012

Na hrad s hradní paní. In: Moje rodina, 21.7.2012

O dětské prohlídky na hradě se strašidly je enormní zájem. In: Zlínský deník, 23.7.2012

Vyrobte si v muzeu divadelní masku. Můžete dnes i zítra. In: Zlínský deník, 24.7.2012

Muzeum rodičům a dětem. In: Právo, 24.7.2012

Etnograf mapoval Valašsko. Václav Bartoš ve Zlíně. In: MF dnes, 25.7.2012

Oprava střech na hradě Malenovice. In: Střechy, fasády, izolace, č. 7, 2012

Hrad Malenovice láká na dětské prohlídky. In: Magazín Zlín, č. 7, 2012

Muzeum připravilo prázdninové dílny. In: Okno do kraje, červenec 2012

Hrad bude patřit dětem. In: Okno do kraje, červenec 2012

Elektronická média

Noční hrad Malenovice představí své obyvatele

In: <http://www.novinky.cz>, 11.7.2012

14|15 Baťův institut bude prezentován sloganem Otevři oči

In: <http://www.kr-zlinsky.cz>, 16.8.2012

Svit mění svou tvář, je nyní plný dělníků.

In: <http://zlinsky.denik.cz>, 17.7.2012

Vyrobte si v muzeu divadelní masku

In: <http://www.novinky.cz>, 23.7.2012

O dětské prohlídce na hradě se strašidly je enormní zájem.

In: <http://zlinsky.denik.cz>, 24.7.2012

Výstava ukazuje, že není Bartoš jako Bartoš

In: <http://www.novinky.cz>, 25.7.2012

Střípek odkazu H+Z k vidění v přednáškovém sále zlínského muzea.

In: <http://www.novinky.cz>, 25.7.2012

Znovuotevření opravené kaple na hradu Malenovice doprovodí sokolníci.

In: <http://www.novinky.cz>, 31.7.2012

SRPEN

Tištěná média

Znovuotevření hradní kaple v Malenovicích. In: Zlínský deník, 2.8.2012

Hradní kaple zachráněna právě včas. In: Zlínský deník, 3.8.2012

Při opravě kaple odkryli malbu z roku 1747. In: MF dnes, 3.8.2012

Vyrobte si maňáska. In: Zlínský deník, 7.8.2012

14 | 15 Baťův institut. Otevři oči. In: Zlínský deník, 17.8.2012

Baťův institut do voleb nevznikne. In: MF dnes, 17.8.2012

Galerie a muzeum se přestěhují až v prosinci. In: Právo, 18.8.2012

Noční prohlídka otevře hladomornu. In: Zlínský deník, 18.8.2012

Jiří Hanzelka, slavný cestovatel ze Štramberka. In: Moravskoslezský deník, 18.8.2012

Tip na výlet: středověký hrad Malenovice. Dobrý den s kurýrem, 20.8.2012

Zlín baví děti o prázdninách. In: Rytmus života, 20.8.2012

Ploština se změní pod taktovkou památkářů. In: MF dnes, 28.8.2012

Na hradě se chystá historická módní přehlídka. In: Zlínský deník, 28.8.2012

Zlínské muzeum připravilo poslední dílnu. In: MF dnes, 29.8.2012

Modelování z moduritu. In: Zlínský deník, 29.8.2012

Malenovický hrad zve na historickou módní přehlídku. In: Právo, 29.8.2012

Zůstane památník v troskách? In: MF dnes, 31.8.2012

Zlínské muzeum zve na prázdninové díly. In: Magazín Zlín, č. 8, 2012

Výstava o Václavu Bartošovi. In: Okno do kraje, srpen 2012

Na hradě zrekonstruovali kapli. In: Náš Zlín, č. 8, 2012

Výstava luhačovické architektury. In: Náš Zlín, č. 8, 2012

Elektronická média

Hradní kaple zachráněna právě včas.
In: <http://zlinsky.denik.cz>, 4.8.2012

Hrad v Malenovicích zve na výpravu za nočním tajemstvím.
In: <http://www.novinky.cz>, 13.8.2012

Zlínské muzeum připravilo pro děti další z prázdninových tvořivých dílen
In: <http://zlin.cz>, 14.8.2012

Baťův institut ve Zlíně otevřou s dvouměsíčním zpožděním.
In: <http://zlin.cz>, 16.8.2012

14|15 Baťův institut bude prezentován sloganem Otevři oči.
In: <http://www.kr-zlinsky.cz>, 16.8.2012

Přestavět Baťův institut se do voleb nestihne. Kvůli technickým potížím.
In: <http://zlin.idnes.cz>, 17.8.2012

Hrad Malenovice ve Zlíně pořádá poslední prázdninovou noční prohlídku.
In: <http://zlin.cz>, 18.8.2012

Ve zlínském muzeu připravili poslední prázdninovou tvořivou dílnu
In: <http://zlin.cz>, 28.8.2012

Na malenovickém hradě se chystá unikátní historická módní přehlídka.

In: <http://ceskydomov.cz>, 29.8.2012

Hrad Malenovice zve na unikátní historickou módní přehlídku.

In: <http://www.novinky.cz>, 30.8.2012

Tipy na víkend: Na malenovickém hradě se chystá historická módní přehlídka.

In: <http://www.novinky.cz>, 30.8.2012

Ve zlínském zámku si děti zahrály na sochaře.

In: <http://zlinsky.denik.cz>, 30.8.2012

ZÁŘÍ

Tištěná média

Kašpaři i Jateliny bydlí na Zlínsku. In: Zlínský deník, 1.9.2012

V zámku Zlín bude restaurace i obřadní síň. In: Zlínský deník, 5.9.2012

Při křtu knihy přečtou také staré dopisy. In: Zlínský deník, 6.9.2012

Knížka ukazuje vily vlastenců v Luhačovicích. In: MF dnes, 11.9.2012

Výstavu fotografií Zikmunda a Hanzelky doprovodí besedy. In: Kladenský deník, 12.9.2012

Výstavu fotografií Zikmunda a Hanzelky doprovodí besedy. In: Berounský deník, 13.9.2012

Zlínský supermarket umění. In: A2, 26.9.2012

Na hrad opět dohlíží svatý Antoníček. In: Magazín Zlín, č. 9, 2012

Dřevo, proutí, sláma. In: Magazín Zlín, č. 9, 2012

Elektronická média

Vyšla nová kniha o Luhačovicích, popisuje příběhy domů

In: <http://zlín.idnes.cz>, 15.9.2012

Muzeum jihovýchodní Moravy před stěhováním.

In: <http://www.kr-zlinsky.cz>, 24.9.2012

ŘÍJEN

Tištěná média

Velvyslankyně Peru nosí boty od Bati. In: Právo, 2.10.2012

Jaké je Peru očima Zikmunda. In: MF dnes, 2.10.2012

Výstavu zahájil Zikmund i velvyslankyně Peru. In: Zlínský deník, 2.10.2012

Zlínský region se představí při Dni kraje. In: Právo, 4.10.2012

Meditace s batohem a kamerou. In: 100+1 zahraniční zajímavost, 10.10.2012

Muzeum se rozloučí se zámekem i soutěží. In: Zlínský deník, 20.10.2012

Pět podzimních výletů a výstav. In: Ona Dnes, 22.10.2012

Obuvnické muzeum čeká poslední týden, pak se stěhuje. In: MF dnes, 23.10.2012

Muzeum obuvi se stěhuje. In: Zlínský deník, 23.10.2012

14 | 15 Baťův institut. In: Právo, 24.10.2012

Do Zlínského kraje zavítala velvyslankyně Peru.
In: Krajské noviny. Jihomoravský kraj, 26.10.2012

Muzeum v bývalém klášteře otevřou už za několik týdnů. In: Zlínský deník, 30.10.2012

Muzeum v bývalém klášteře otevřou už za několik týdnů. In: Slovácký deník, 30.10.2012

Soutěží se o husu – k sežrání, jako živou a ještě husu na zeď. In: Zlínský deník, 30.10.2012

Den Zlínského kraje v muzeu. In: Magazín Zlín, č. 10, 2012

Institut: Otevři oči. In: Okno do kraje, říjen 2012

Zlínské muzeum dětem. In: Okno do kraje, říjen 2012

Elektronická média

Den kraje opět nabídne bohatý a pestrý program pro širokou veřejnost.
In: <http://www.kr-zlinsky.cz>, 1.10.2012

Velvyslankyně Peru navštívila Zlínský kraj.
In: <http://www.kr-zlinsky.cz>, 1.10.2012

Posluchači univerzity třetího věku se vzdělávali v sídle kraje.
In: <http://www.kr-zlinsky.cz>, 1.10.2012

Den kraje v sobotu 6.října. Lákají muzea i rozhledny.
In: <http://zlin.cz>, 2.10.2012

Výstavu zahájil Zikmund i velvyslankyně Peru.
In: <http://zlinsky.denik.cz>, 3.10.2012

Beseda k projektu 14|15 Baťův institut se uskuteční v pondělí 8. října v Baťově mrakodrapu.

In: <http://www.kr-zlinsky.cz>, 4.10.2012

Baťův institut chce představit rekonstrukci továrních budov.

In: <http://www.novinky.cz>, 5.10.2012

Den kraje letos již potřetí. Podívejte se.

In: <http://zlinsky.denik.cz>, 8.10.2012

Baťův výtah je pro ni unikát.

In: <http://zlinsky.denik.cz>, 9.10.2012

Beseda k projektu 14|15 Baťův institut přilákala řadu zájemců.

In: <http://www.kr-zlinsky.cz>, 9.10.2012

Vyrobte si svou loutku, zve zájemce zlínské muzeum.

In: <http://www.novinky.cz>, 18.10.2012

Obuvnické muzeum se už loučí se stávajícími prostory.

In: <http://zlin.cz>, 22.10.2012

Muzeum obuvi se stěhuje. Letos poslední možnost návštěvy je tento týden.

In: <http://zlinsky.denik.cz>, 24.10.2012

Muzeum v bývalém klášteře otevřou už za několik týdnů.

In: <http://zlinsky.denik.cz>, 31.10.2012

LISTOPAD

Tištěná média

Čas husích specialit a mladých vín. In: Zlínský deník, 6.11.2012

Kde se dobře najíst a zaradovat. Husu upečou, uvaří, namalují či vyrobí.

In: Zlínský deník, 7.11.2012

Den řemesel přinese i loučení muzea se zlínským zámekem. In: Zlínský deník, 7.11.2012

Muzeum ve Zlíně se loučilo: Martinem, husou a řemesly. In: Zlínský deník, 12.11.2012

Baťův institut hledá zvukovou znělku. In: MF dnes, 15.11.2012

Vedoucí obuvnického muzea: Původně jsem tu práci brala jako trest.

In: Zlínský deník, 19.11.2012

Zámek má šanci. Podnikatelé v něm chtějí kavárnu i galerii. In: MF dnes, 28.11.2012

Pravěkým lidem se v okolí Malenovic líbilo. In: Magazín Zlín, č. 11, 2012

Jaká bude nová expozice cestovatelství ... In: Magazín Zlín, č. 11, 2012

Nina Ingrišová: Jsem vděčná Miroslavu Zikmundovi. In: Magazín Zlín, č. 11, 2012

Den řemesel v muzeu ozvláští husí soutěž ... In: Magazín Zlín, č. 11, 2012

Den kraje s rekordní návštěvou. In: Okno do kraje, listopad 2012

Zlínský zámek ovládli řemeslníci. In: Náš Zlín, č. 11, 2012

Na hradě v Malenovicích bude jarmark. In: Náš Zlín, č. 11, 2012

Elektronická média

Muzeum jihovýchodní Moravy chystá Den řemesel i husí soutěž.

In: <http://www.novinky.cz>, 7.11.2012

Proč mají domy jména, vysvětlí přednáška v Luhačovicích.

In: <http://www.novinky.cz>, 7.11.2012

Tipy na víkend: Muzeum jihovýchodní Moravy chystá Den řemesel i husí soutěž.

In: <http://www.novinky.cz>, 8.11.2012

Zlínský Bařův institut hledá zvukovou znělku.

In: <http://zlinsky.denik.cz>, 16.11.2012

Luhačovická výstava představí historii zdobení stromečku.

In: <http://www.novinky.cz>, 23.11.2012

Nová výstava v Luhačovicích přiblíží historii zdobení vánočního stromu.

In: <http://zlin.cz>, 24.11.2012

Vánoční jarmark otevře letos naposled veřejnosti bránu hradu Malenovice.

In: <http://www.novinky.cz>, 28.11.2012

Podnikatelé zachraňují zlínský zámek, chtějí v něm kavárnu i galerii

In: <http://zlin.idnes.cz>, 28.11.2012

Zveme vás na Den řemesel a na vítání Sv. Martina.

In: <http://www.kalendarakci.atlasceska.cz>, listopad 2012

PROSINEC

Tištěná média

Zikmund a Hanzelka, napříč kontinenty. In: Týdeník Bruntálský region, 4.12.2012

Zikmund a Hanzelka, napříč kontinenty. In: Týdeník Krnovské noviny, 4.12.2012

Čokoládová show. Díky muži z Francie. In: Zlínský deník, 7.12.2012

- Nezapomenutelný regionální bestseller. In: Zlínský deník, 7.12.2012
- Stroj spisovatel a zlínského soudce Holmana se nezadrhl. In: Zlínský deník, 10.12.2012
- Tatru přemístili z muzea do Baťova institutu. In: Zlínský deník, 13.12.2012
- Stěhování veterána. Hanzelkova Tatra míří do muzea. . In: MF dnes, 13.12.2012
- Baťův institut otevře na jaře. Ukáže tatrovku nebo letouny. In: MF dnes, 13.12.2012
- „Tatru nebalit, letadlo dejte radši na popruhy“. In: MF dnes, 13.12.2012
- Auto českých cestovatelů v novém muzeu. In: Metro, 13.12.2012
- Baťovský areál ožívá díky rekonstrukcím. In: Právo, 15.12.2012
- Muzeum dává příležitost soutěživým fotografům. In: Zlínský deník, 18.12.2012
- Muzeum pořádá soutěž pro nadšené soutěživé fotografy. In: Valašský deník, 18.12.2012
- Holcman dnes pokřtí novou knihu Stroj se (ne)zadrhl. In: Zlínský deník, 19.12.2012
- Starou tatra stěhovali z muzea. In: 5+2 dny Zlínsko, 20.12.2012
- Muzea připomenou prastaré tradice. In: Okno do kraje, prosinec 2012

Elektronická média

Čokoládová show. Díky muži z Francie.

In: <http://zlinsky.denik.cz>, 8.12.2012

Ve Zlíně stěhovali vůz slavných cestovatelů a baťovská letadla.

In: <http://zlin.idnes.cz>, 12.12.2012

V Baťově institutu ve Zlíně jsou první velké exponáty.

In: <http://www.novinky.cz>, 13.12.2012

I obyčejný kolíček na prádlo může ozdobit stromeček.

In: <http://www.novinky.cz>, 13.12.2012

Tatru přemístili z muzea do Baťova institutu.

In: <http://zlinsky.denik.cz>, 13.12.2012

Muzeum jihovýchodní Moravy dává příležitost soutěživým fotografům.

In: <http://www.novinky.cz>, 17.12.2012

Návštěvníci Luhačovické haly Vincentka obdivovali dobové kostýmy.

In: <http://zlinsky.denik.cz>, 29.12.2012

FOTOGRAFIE Z VÝSTAV A AKCÍ

Tříkrálové koštování slivovice, 6. ledna 2012



Instalace expozice Bydlení v baťovském Zlíně, leden 2012



Setkání dárců a příznivců muzea, 20. ledna 2012



Divadélko v přednáškovém sále, 26. ledna 2012



Vernisáž výstavy SOUŽITÍ S VELKÝMI ŠELMAMI, 9. února 2012



VÝTVARNÉ DÍLNY velikonoční, 27. března 2012



Slavnostní otevření depozitáře v Otrokovicích, 25. dubna 2012



Velikonoční předvádění, 29. března 2012



Vernisáž výstavy ACH, TY MARTNIVÉ ŽENY; 5. května 2012



Vernisáž výstavy JAK TO BYLO POHÁDKO? 5. května 2012



Křest knihy DŘEVO, PROUTÍ, SLÁMA; 18. května 2012



Napajedla – projekt 2. ZŠ, 6. června 2012



NOC V MUZEU, 8. června 2012



Hrad Malenovice – noční prohlídka, 7. července 2012



VÝTVARNÉ DÍLNY PRO DĚTI - výroba masky, 24. července 2012



Hrad Malenovice - DĚTSKÉ PROHLÍDKY; červenec, srpen, září 2012



Otevření restaurované kaple sv. Antonína z Padovy, 2. srpna 2012



VÝTVARNÉ DÍLNY PRO DĚTI: 7. a 14. srpna 2012



Hrad Malenovice – noční prohlídka, 8. srpna 2012



Hrad Malenovice - Historická módní přehlídka, 1. září 2012



DEN ŘEMESEL, 11. listopadu 2012



Hrad Malenovice - VÁNOČNÍ JARMARK, 1. prosince 2012

